

Rodiny a rodičovství v prostředí ohroženém sociálním vytlačováním

Věra Kuchařová
VUPSV, Praha

Obsah příspěvku

- **Rodičovství jako objekt veřejné politiky**
- **Rodiny ohrožené sociálním vyloučením – definice**
- **Malé mezinárodní srovnání**
- **Ohrožené rodiny v ČR (které faktory mají vliv)**

Rodičovství jako objekt veřejné politiky

Proč?

- **Proměny rodiny a rodinného chování**
- **Změny životních podmínek – ekonomických, sociálních**
- **Změny vztahů: R-Z-J (rodina-zaměstnání-jedinec)**

Jak?

- **Vytváření podmínek rodičovství**
- **Uznání hodnoty rodičovství**
- **Eliminace chudoby a sociálního vyloučení**

Proměny rodičovství - příčiny

- **Diversifikace forem rodinného soužití: osamělí rodiče-NUR (one-parent families), multi-parenting v rekonstituovaných rodinách, co-parenting (biologičtí a zákonní rodiče, rodičovská péče vykonávaná prarodiči (neformální denní péče, velké rodiny), dysfunkční rodičovství, částečné rodičovství, homo-parenting**

Proměny rodičovství – příčiny (pokrač.)

- Uznání práva dětí na výchovu v rodině bez ohledu na sociální situaci dospělých členů (konvence o právech dětí, 1989)
- Přetrvávající role rodiny jako modelu a referenčního bodu bez ohledu na její proměny + diversifikace subjektů působících na děti
- Proces individualizace, atomizace atd.
- **Diferenciace ŽÚ rodin**
 - **nerovné podmínky dětství**

Sociální vyloučení dětí - definice

..je proces, kdy jsou někteří jedinci zatlačeni na okraj společnosti a je jim bráněno plně se podílet na jejím životě z důvodu chudoby (jejich nebo jejich rodiny), nedostatku kompetencí a vzdělávacích příležitostí nebo jako důsledek diskriminace. To snižuje jejich přístup ke vzdělání a informacím i ke společenským a komunitním sítím a jejich aktivitám. To může vést k neschopnosti plně rozvinout svůj potenciál a mít za následek cyklickou chudobu – děti vyrůstající v chudobě budou chudými dospělými a prožijí i stáří v chudobě.

Co ovlivňuje výkon rodičovské funkce

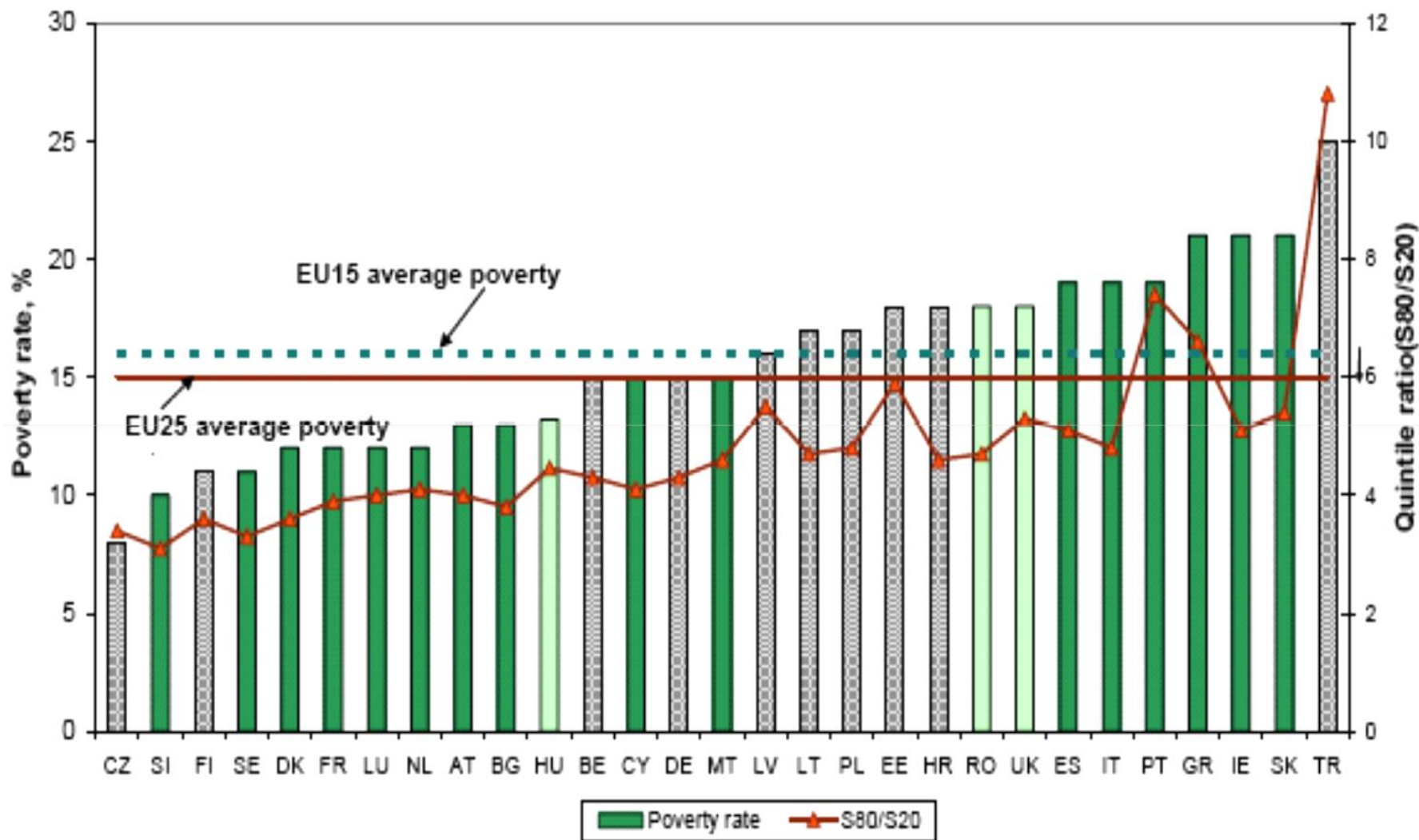
- **Rodiče a rodina: charakteristiky a „resources“ (dispozice, potenciál) rodičů: materiální (rodinné zázemí), duchovní a hodnotové, vzdělanostní a „kompetenční“: rodičovský čas a peníze**
- **Vnější prostředí**
- **Hodnota dítěte, hodnoty obecně**
- **Míra přenesení rodičovských funkcí na jiné subjekty a spolupráce subjektů výchovy a péče**
- **Sociální podpora a pomoc**

Malé mezinárodní srovnání

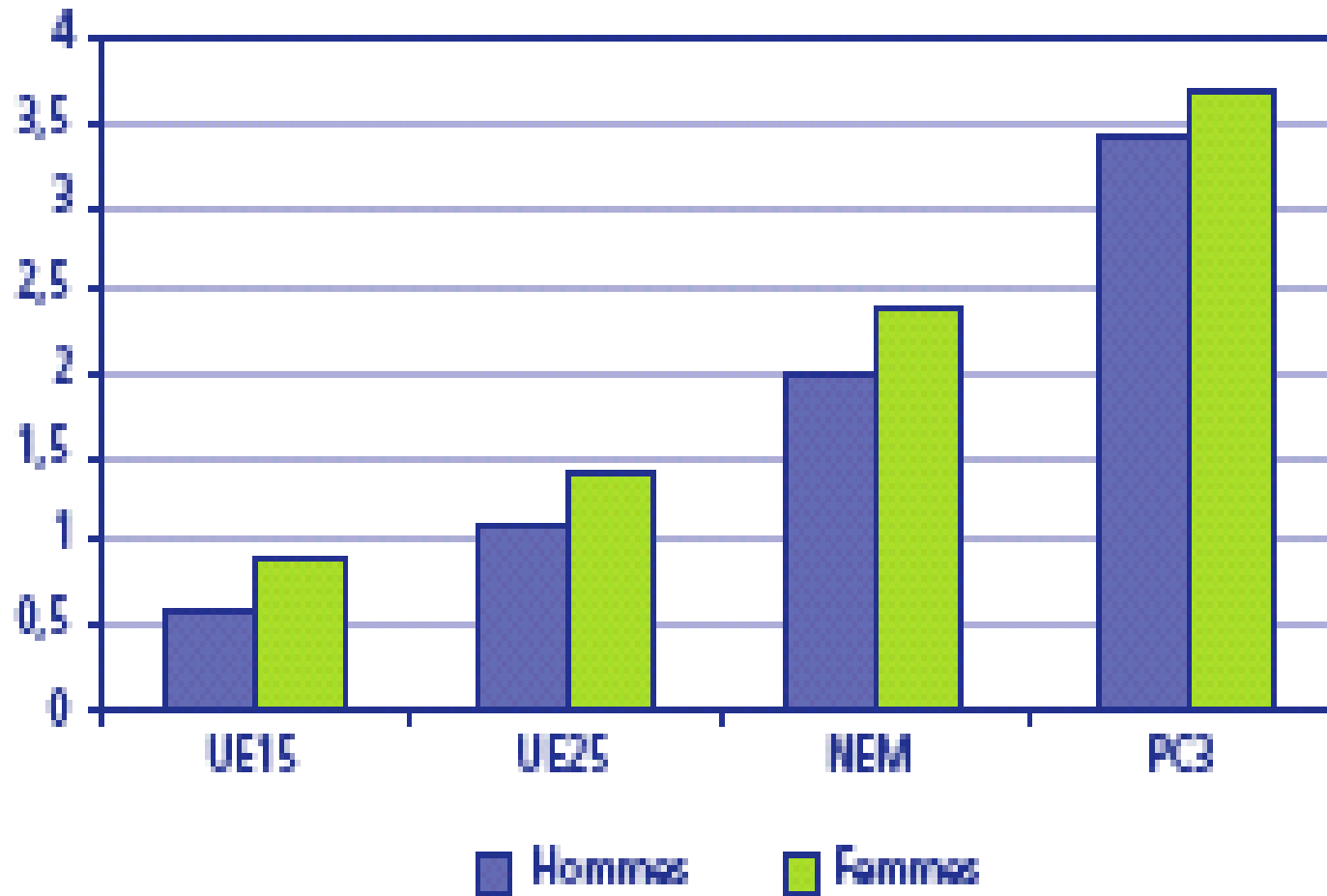
- **Země EU**
- **Příjmová situace**
- **Materiální deprivace**

Míra nerovnosti a chudoby v zemích EU a kandidátských (2003, 2000-2002)

60 % mediánového příjmu; kvintilové rozpětí

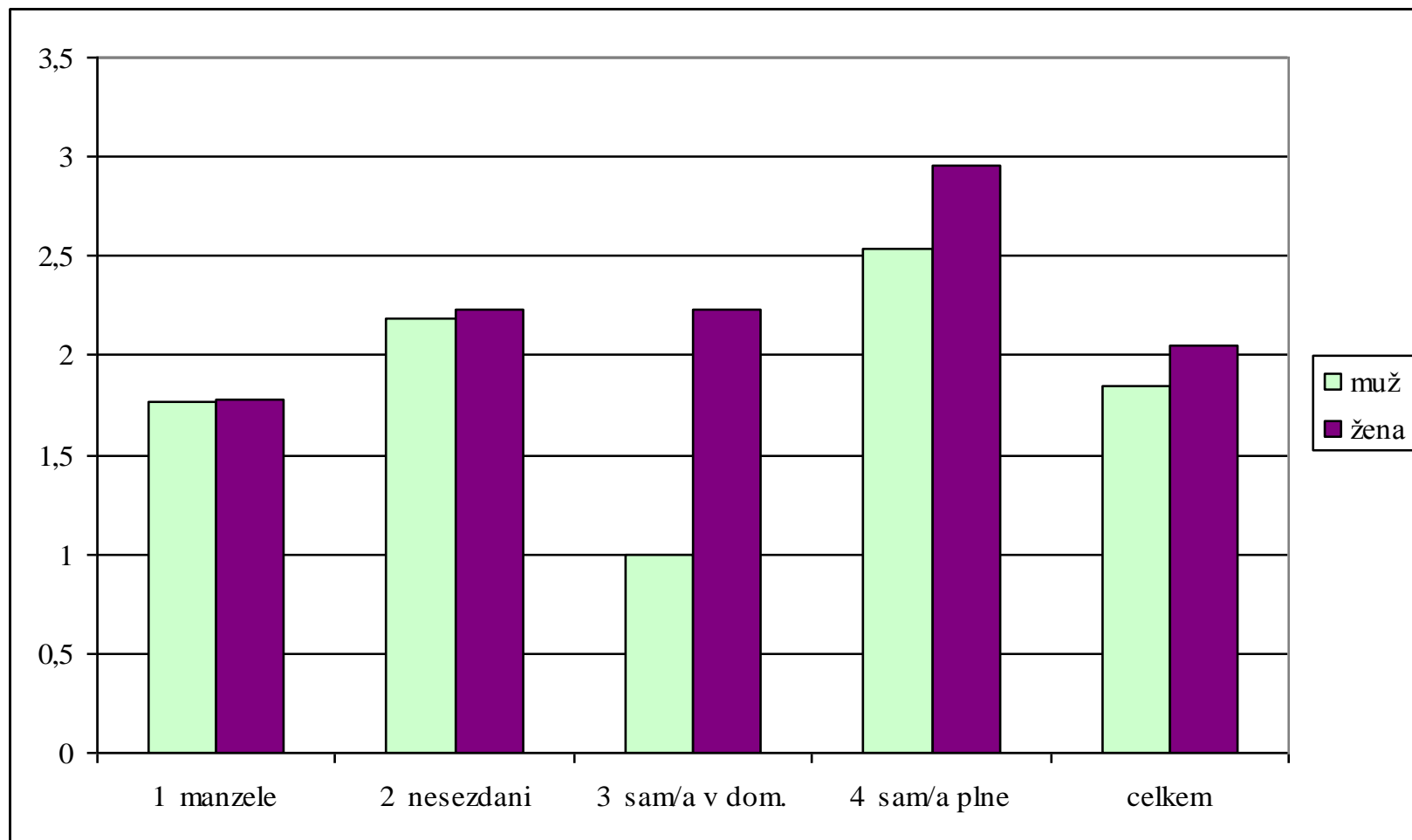


Index materiální deprivace



Index materiální deprivace – ČR

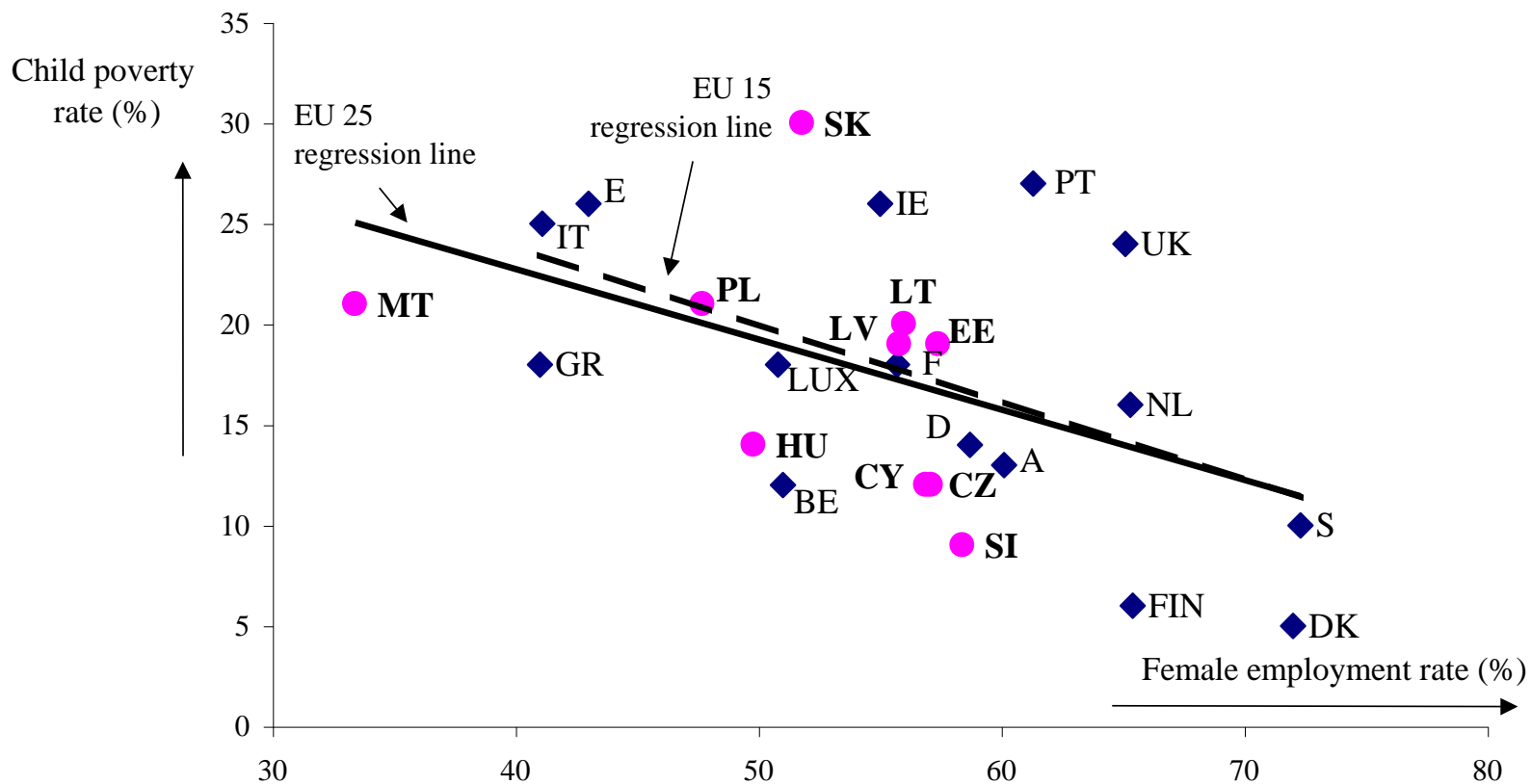
(GGS 2005)



Vztah chudoby dětí a míry zaměstnanosti žen

data EUROSTAT 2004

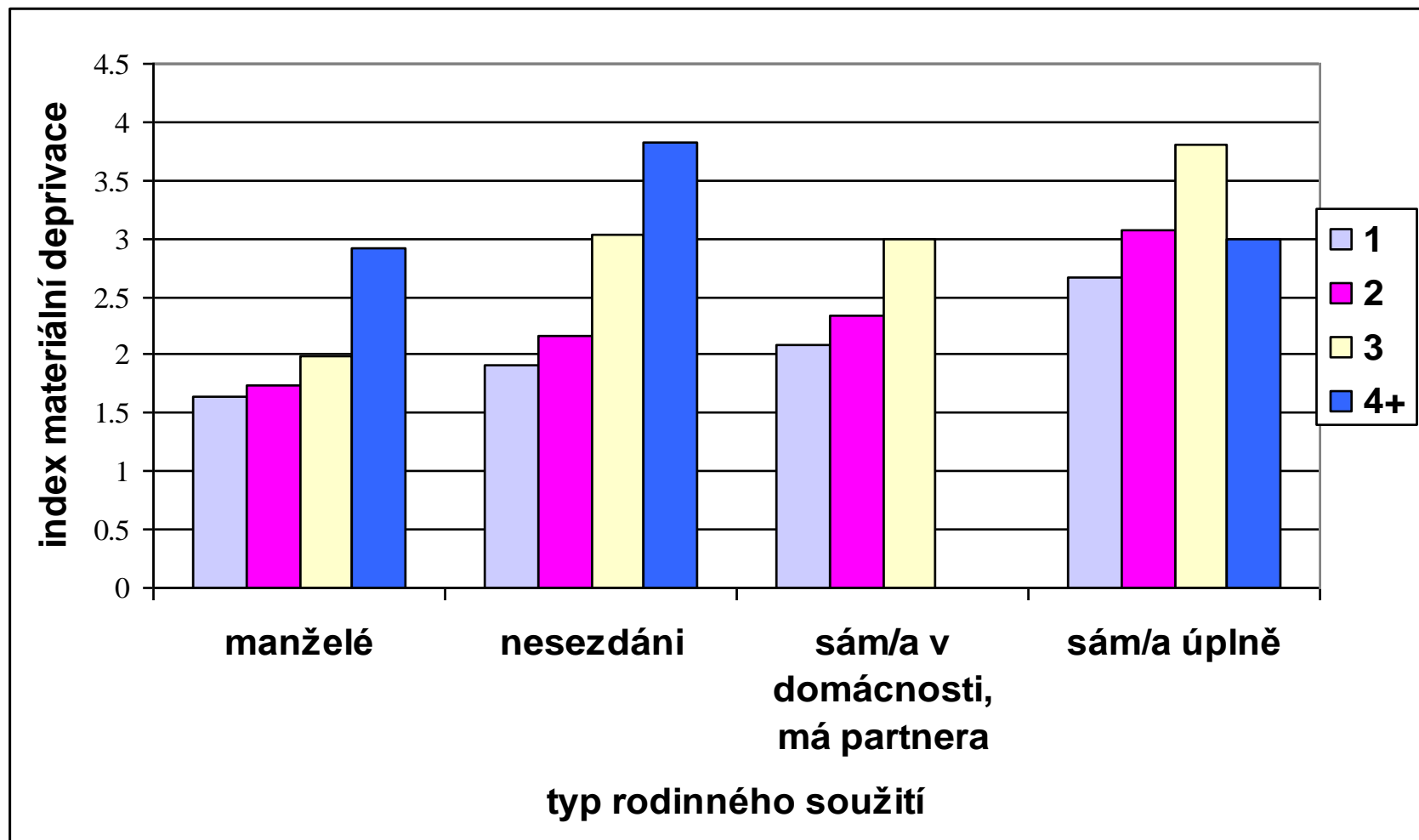
Female employment and child poverty in EU-25 (2001)



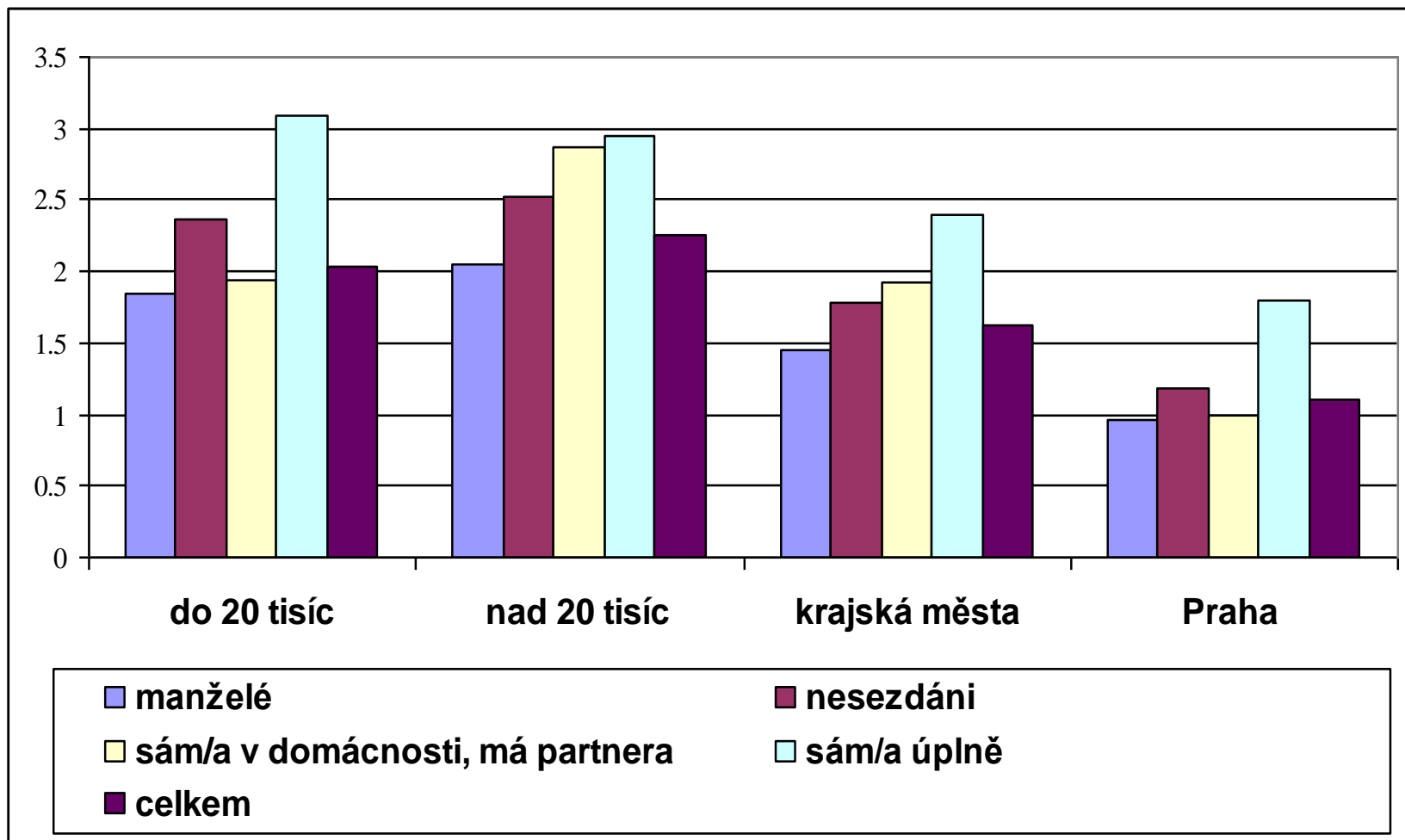
Analýza míry a souvislostí materiální deprivace rodin s dětmi

- **Data z projektu Generations and Gender Survey – šetření GGS v ČR v roce 2005**
- **Pouze jeden indikátor**
- **Porovnání s příjmovou úrovní, mírou ekonomické aktivity a mírou konfliktnosti plnění pracovních a rodinných funkcí**

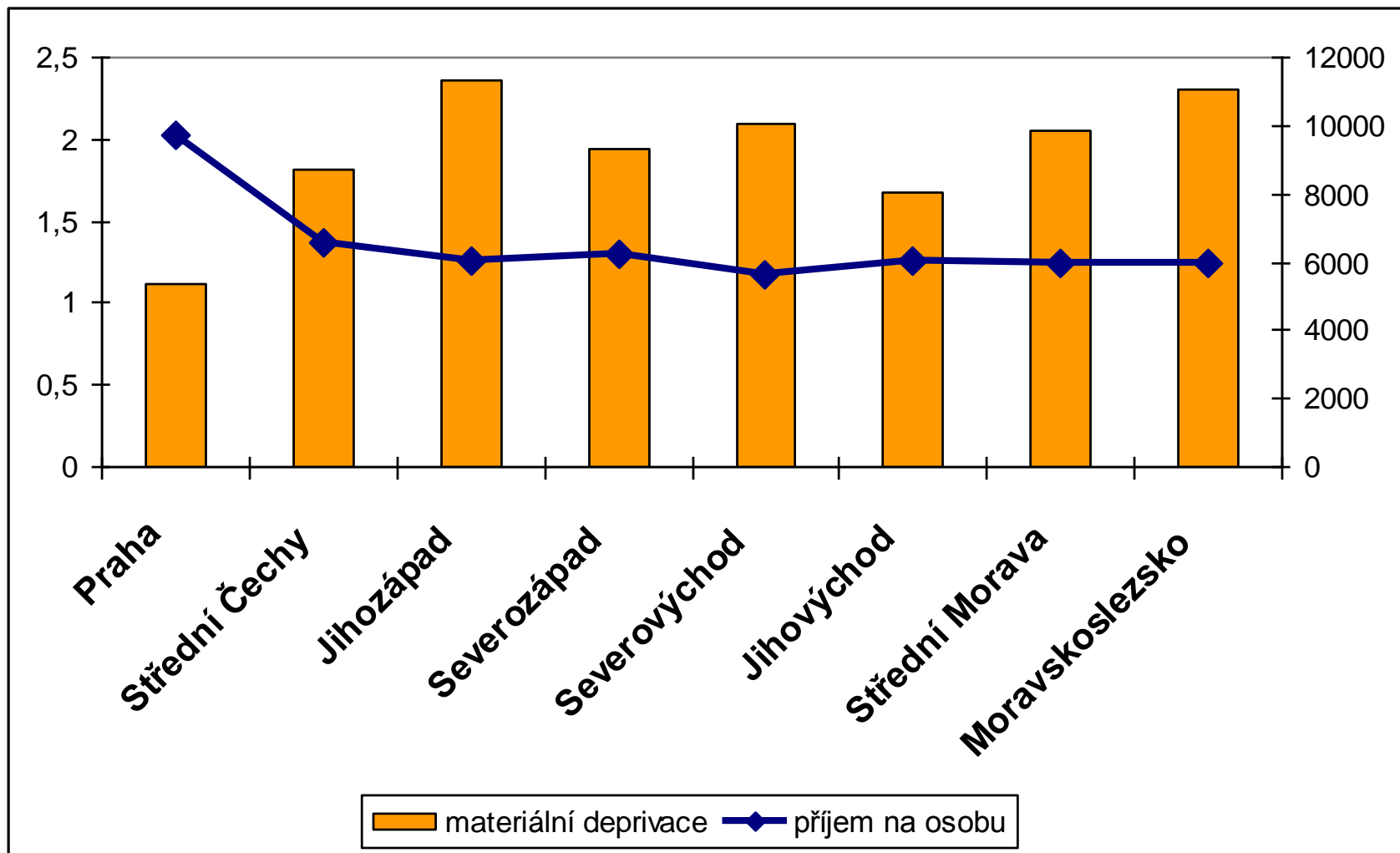
Míra materiální deprivace podle typu rodinného soužití a počtu dětí



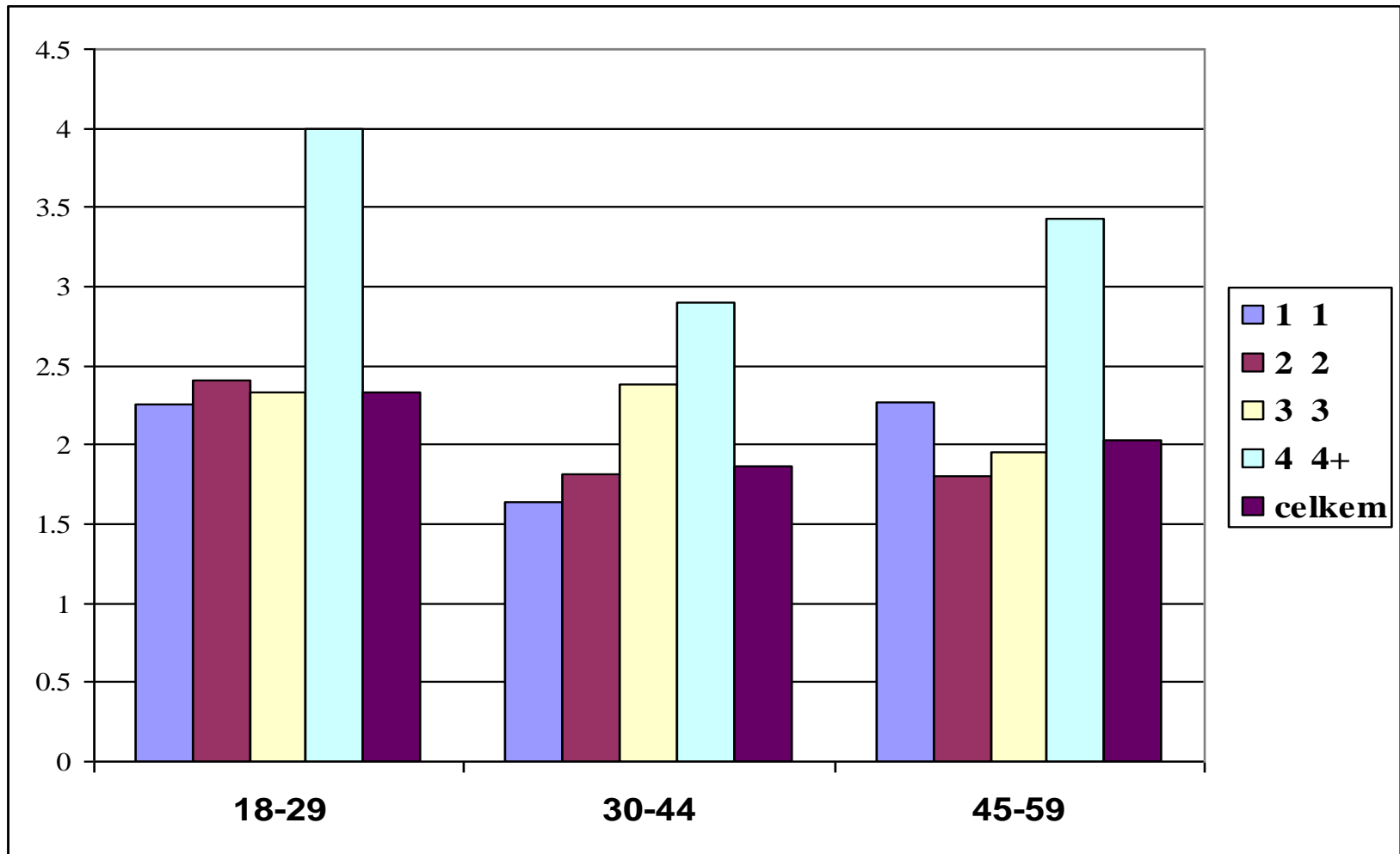
Míra materiální deprivace podle typu rodinného soužití a velikosti místa bydliště (GGS 2005)



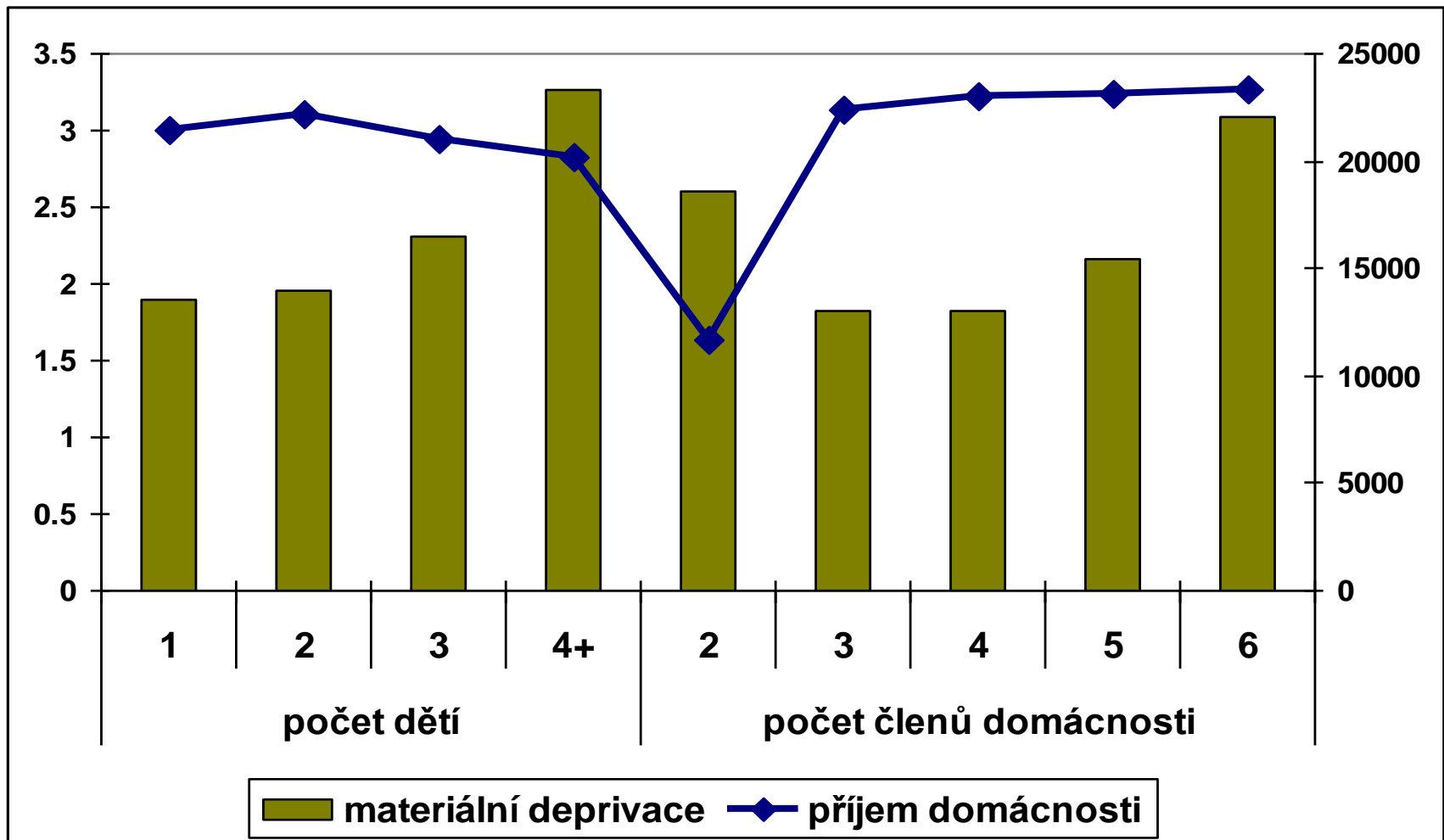
Materiální deprivace a příjem na osobu podle NUTS2 (GGG 2005)



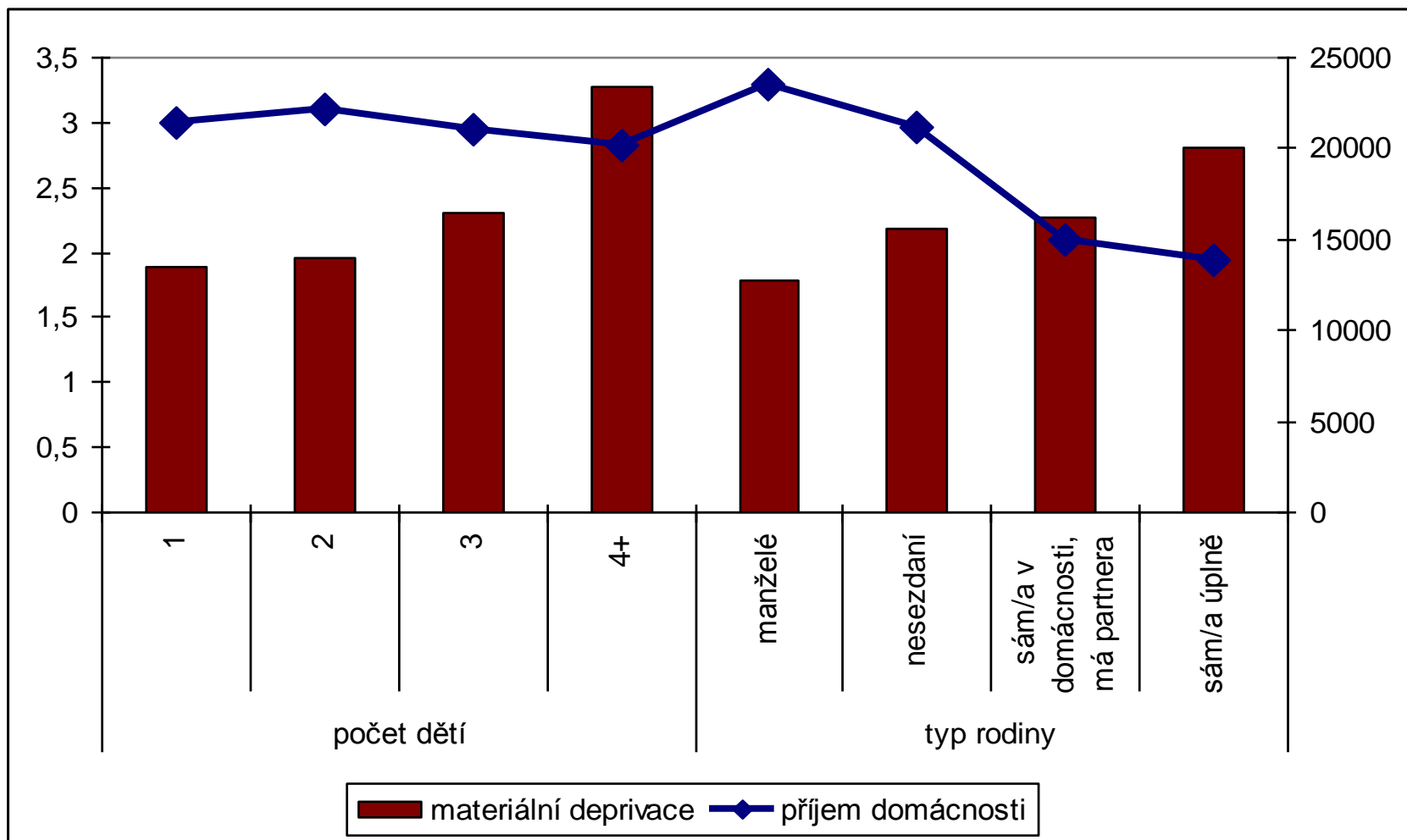
Míra materiální deprivace podle věku respondenta a počtu dětí (GGS 2005)



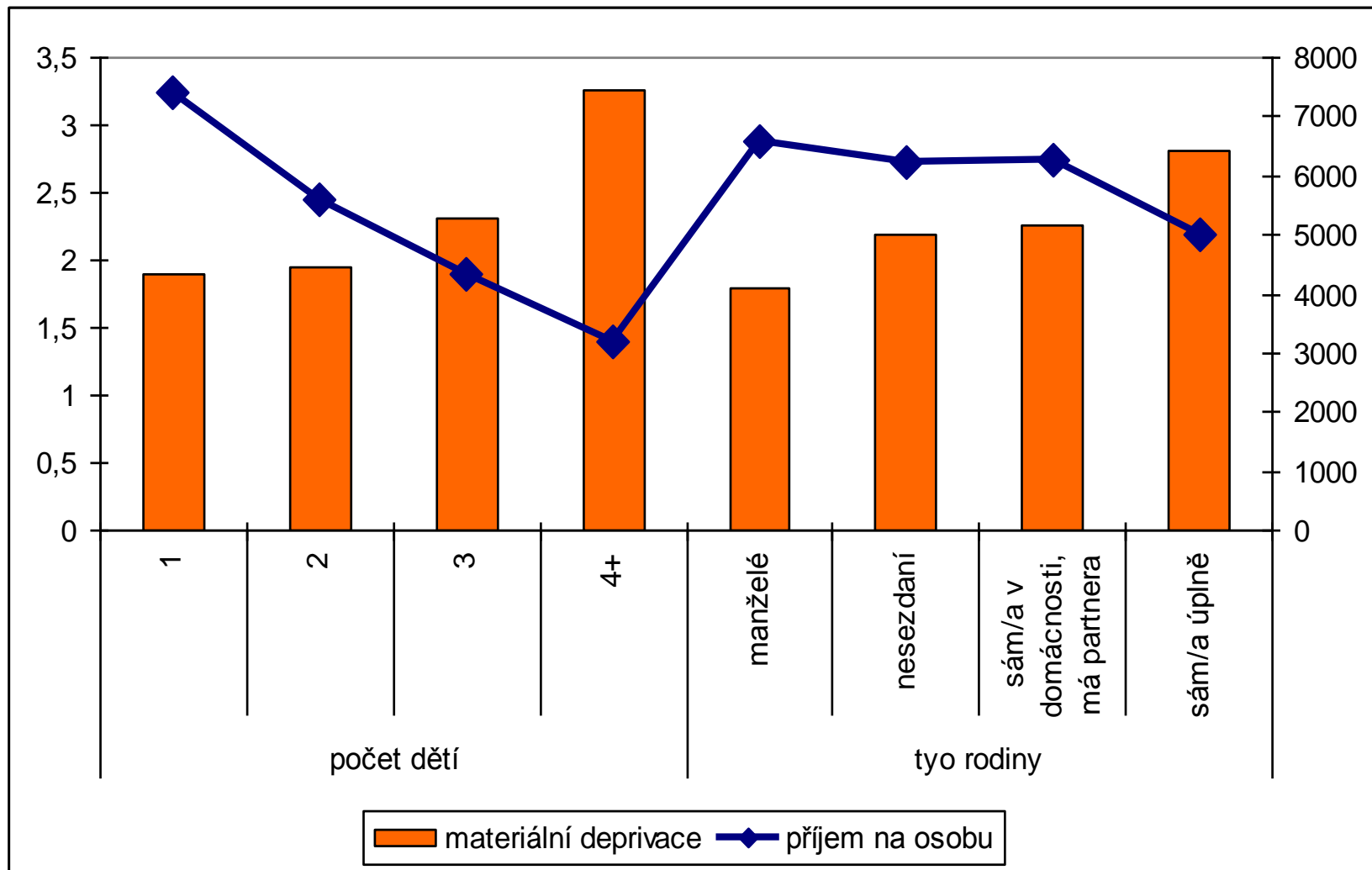
Míra materiální deprivace a příjem domácnosti podle počtu dětí a počtu členů domácnosti (GGs 2005)



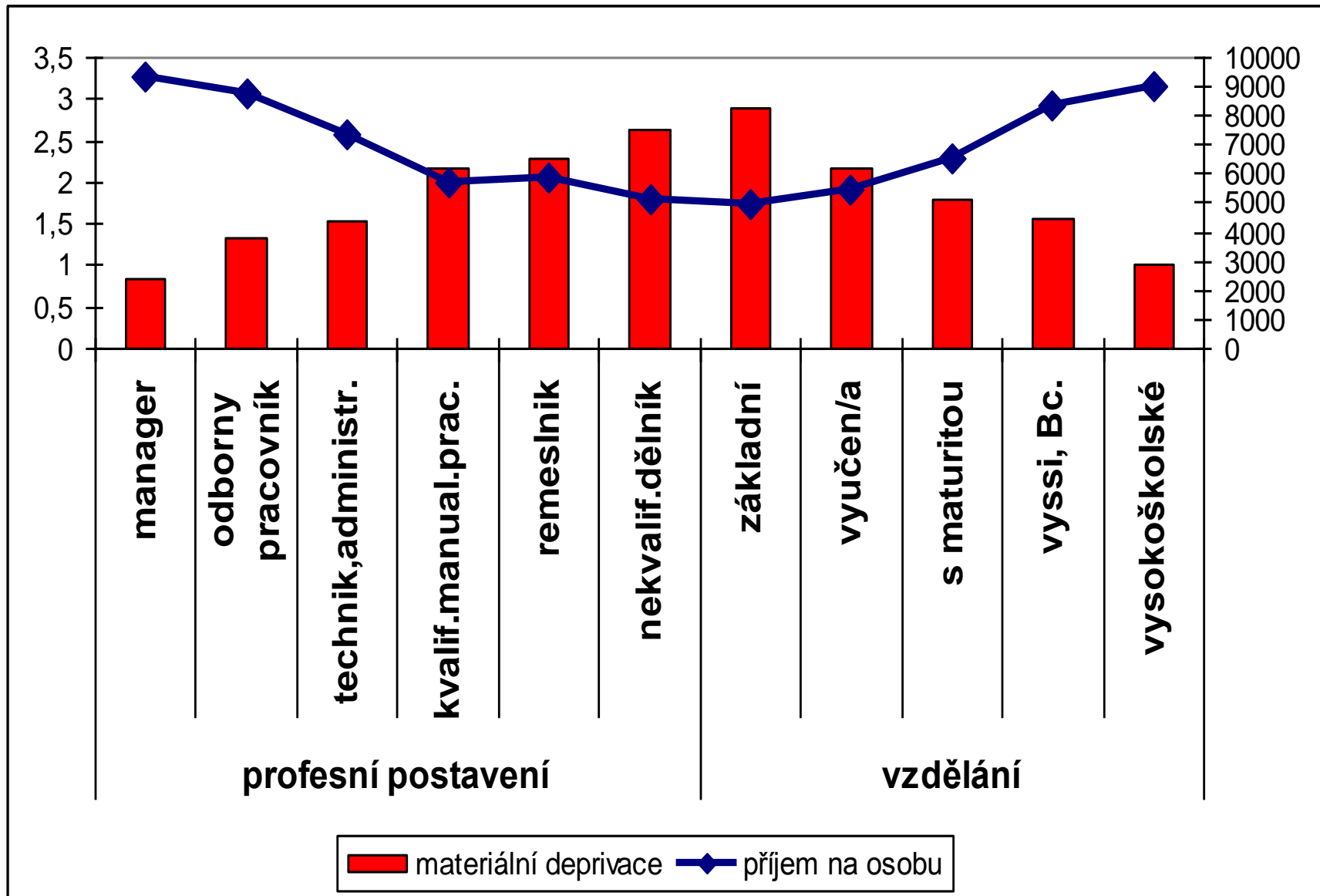
Míra materiální deprivace a příjem domácnosti podle počtu dětí a typu rodiny (GGS 2005)



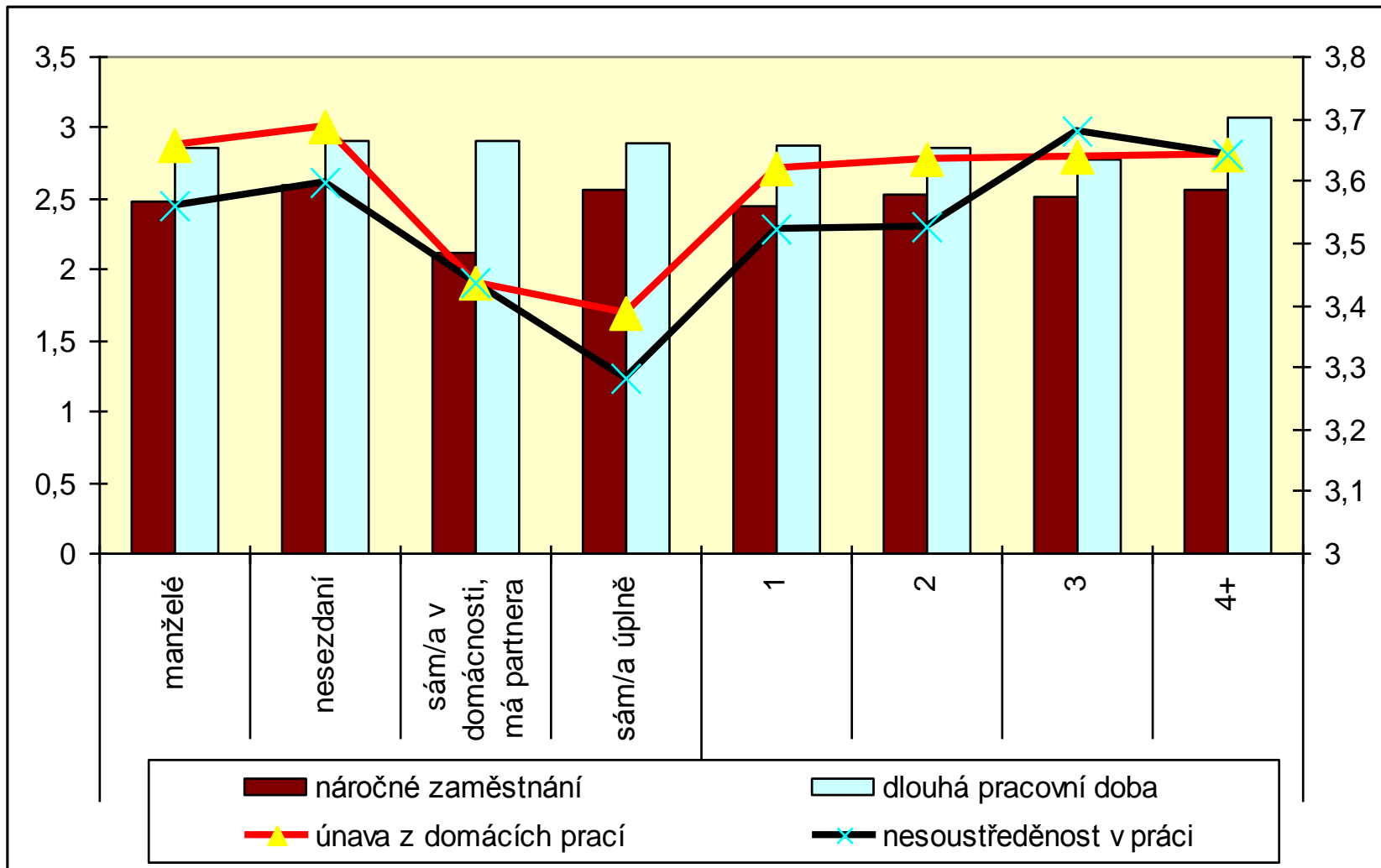
Míra materiální deprivace a příjem na osobu podle počtu dětí a typu rodiny (GGG 2005)



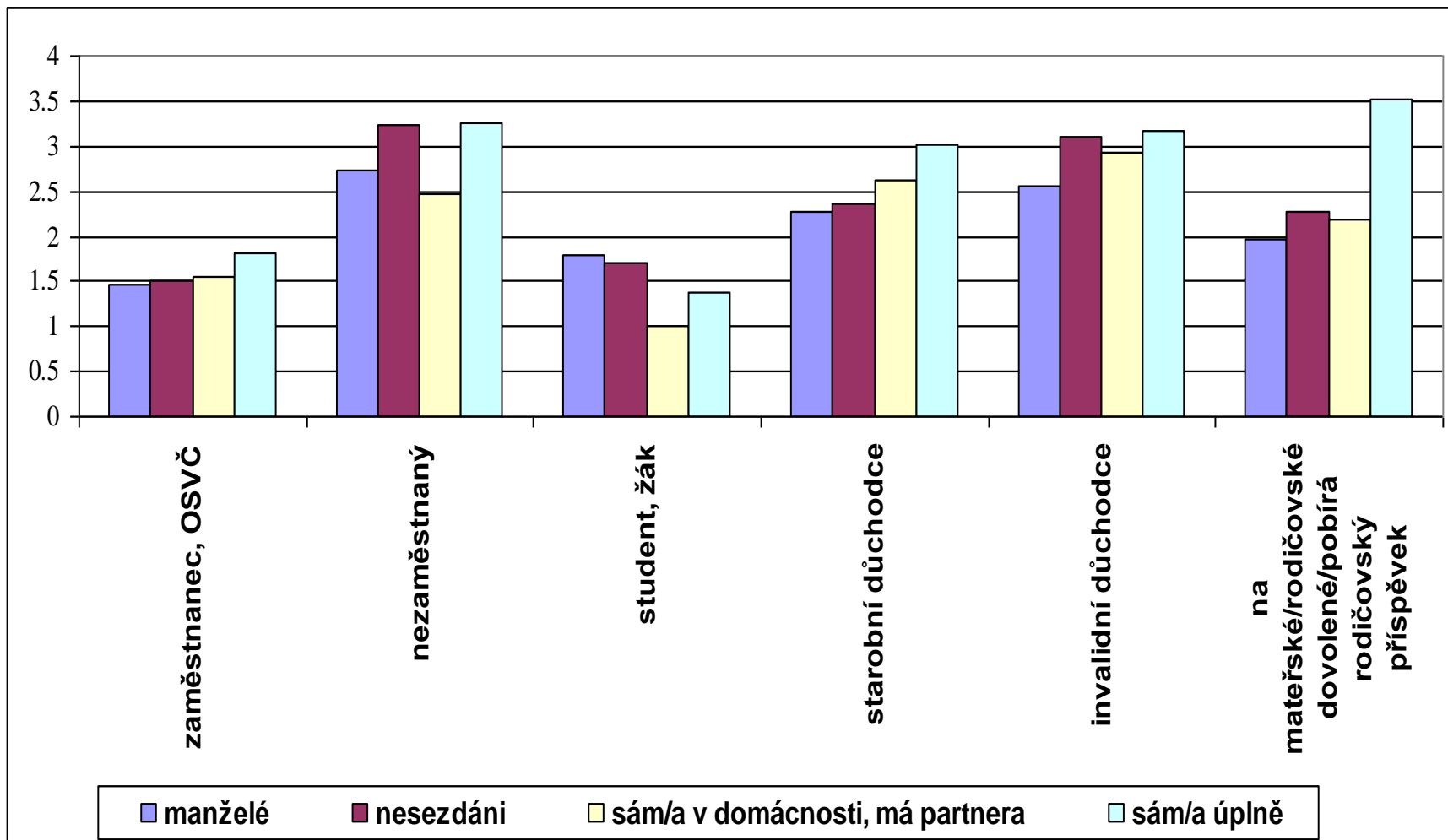
Materiální deprivace a příjem na osobu podle vzdělání a profesního postavení respondenta (GGG 2005)



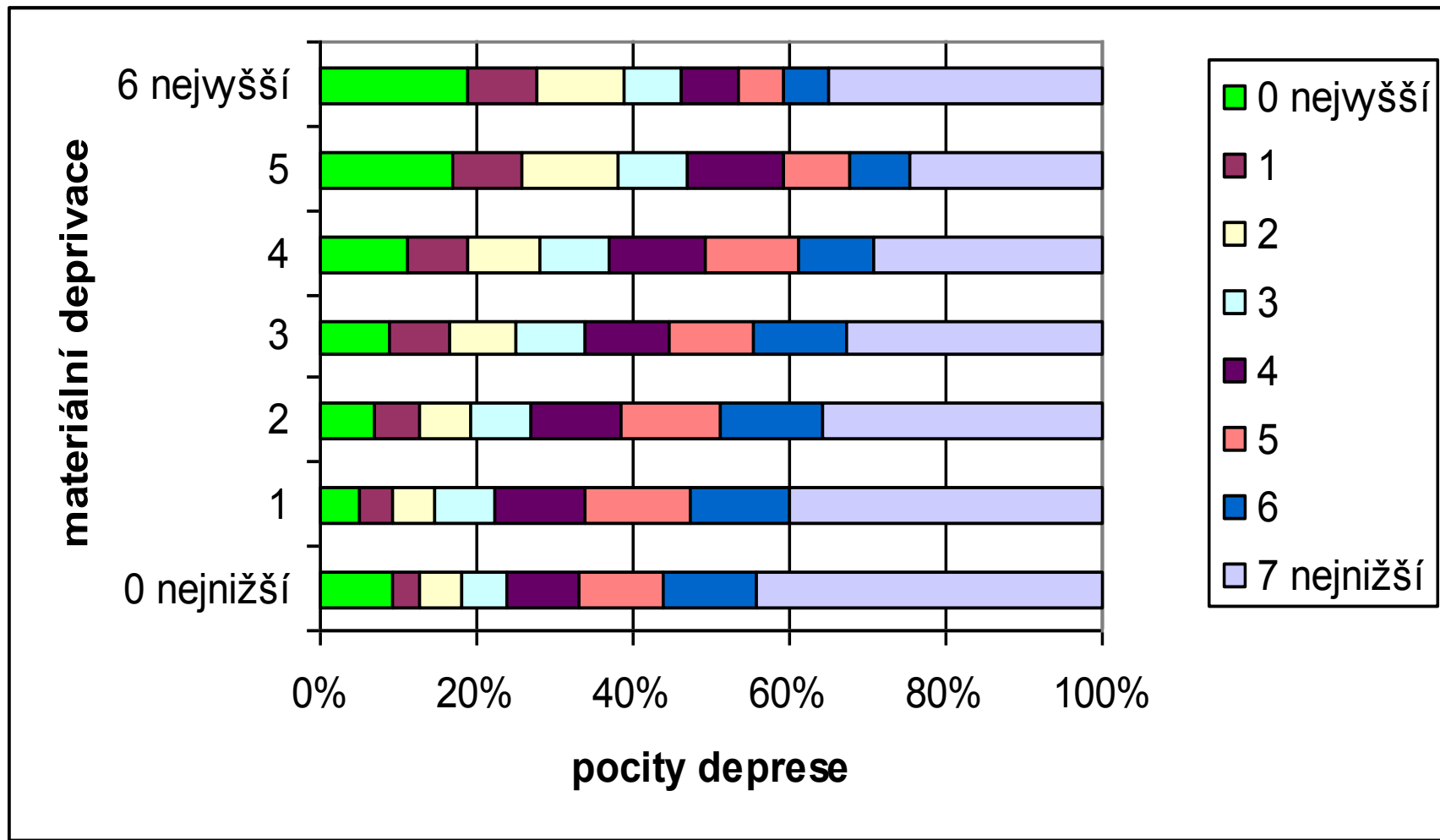
Vytíženost zaměstnáním na úkor rodiny a naopak podle typu rodiny a počtu dětí (GGG 2005)



Míra materiální deprivace podle typu rodiny a socioprofesionního postavení (GGG 2005)



Souvislost mezi materiální deprivací a pocity deprese



Stručný závěr

- Míra chudoby dětí je v ČR relativně nízká (vysoká zaměstnanost žen, celkem pozitivní vliv sociálních dávek, metodika komparace)
- Genderové rozdíly menší než v zemích EU15
- Příjmová (ne)dostatečnost není vždy v přímé korelaci s materiální deprivací
- Materiální deprivace závisí především na typu rodiny a socioprofesionálních charakteristikách rodičů, počet dětí významný od 3 dětí v rodině
- I v ČR jsou sociálním vyloučením ohrožené neúplné a vícedětné rodiny; krizovým faktorem je nezaměstnanost
- Územní diference ohrožení chudobou a sociálním vyloučením je slabší, stejně jako vliv velikosti bydliště
- **Rodinné zázemí determinuje výchovu a péči o děti v rodině, vliv vnějších podmínek modifikuje schopnosti rodičů překonávat překážky – co determinuje tuto schopnost?**

Děkuji za pozornost

vera.kucharova@vupsv.cz