

# Rodiny v ČR na počátku 21. století

Věra Kuchařová  
Výzkumný ústav práce a sociálních věcí  
Praha

# Obsah příspěvku – proměny rodin

- Východisko úvah
- Demografický kontext změn
- Srovnání základních typů  
rodinného/partnerského soužití
- Vztahy mezi generacemi a mezi partnery
- Úvaha nad perspektivou rodin

# Základní otázky

- „Je rodina v krizi?“
- Proč se rodina diversifikuje – jaký je podíl vlivu ekonomických, kulturních a politických podmínek či psychologických motivů?
- Proč klesá(la) stabilita rodiny?
- Lze něco změnit nástroji rodinné (sociální atd.) politiky?  
⇒ předmět zájmu – jaká je rodina?

# Existuje „česká rodina“ ?

- Dva paralelní procesy proměny rodin:
  - Universalizace – společné rysy rodin v Evropě (v rámci 3 oblastí)
  - Diversifikace – není „česká rodina“
- „Základní charakteristika“: rodina má dnes mnohé podoby a dynamiku vývoje - „ontogenezi“
- Existují různé typy rodin a fáze rodinného cyklu (jejich reflexi v rodinné politice požaduje např. Konference evrop. Ministrů pro rodinu, květen 2006)

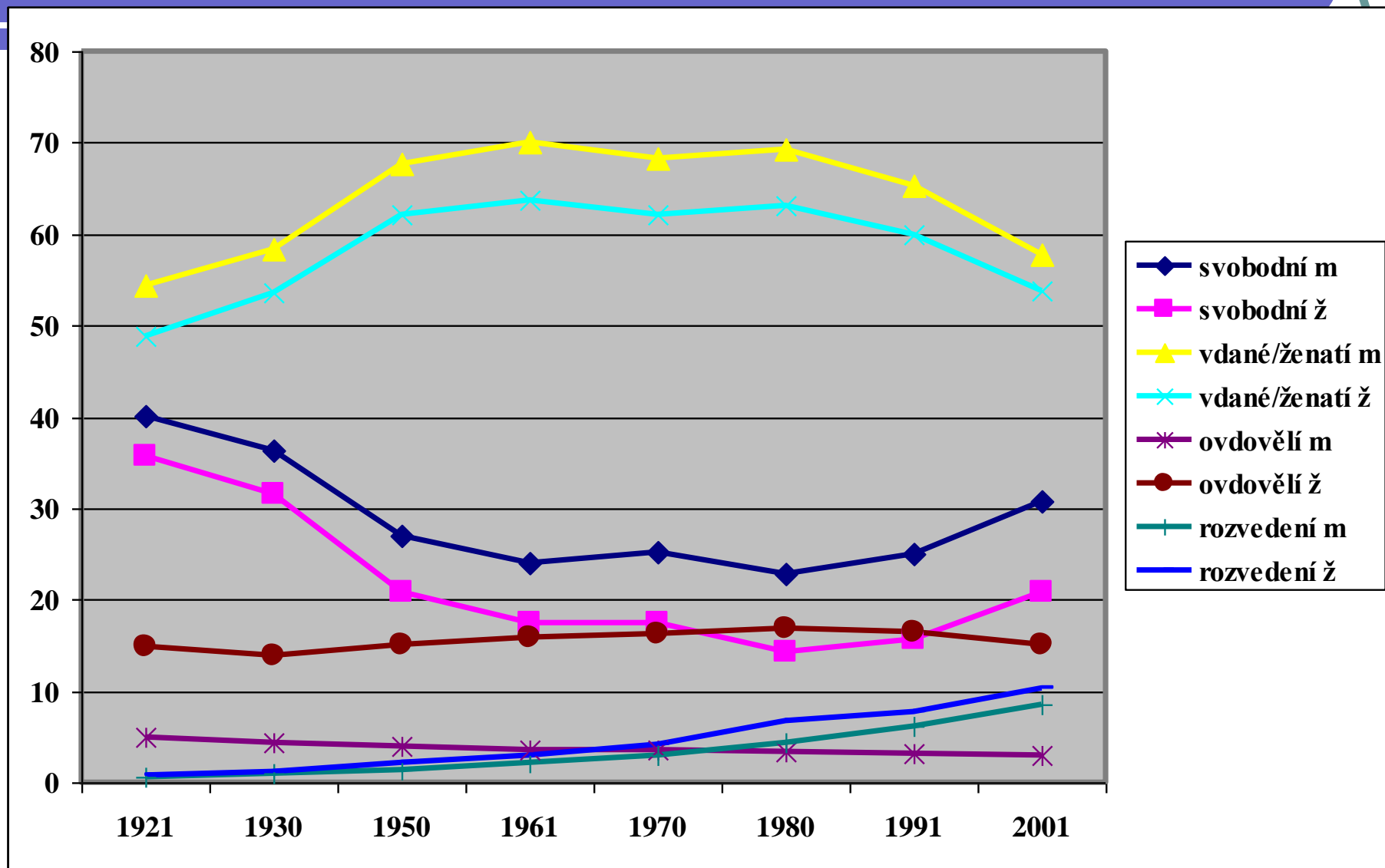
# DEMOGRAFICKÁ SITUACE

## DLOUHODOBÉ PROCESY

Změny demografického chování a věkové struktury populace:

- Snižování sňatečnosti
- Prudké snížení a pak malý vzrůst porodnosti (od r. 2002) – 21.6.2007 z předběžných údajů úhrnná plodnost dosáhla 1,41 (1994 – 1,44)
- Celoživotní bezdětnost (Singles )
- Odkládání sňatků a rodičovství

# Změny struktury obyvatelstva podle rodinného stavu



Důsledky v:

- Zmenšení velikosti rodiny
- Zmenšení velikosti domácností – bytových, hospodařících, censových
- Snížení stability rodiny
- Soužití více generací v čase v důsledku prodlužování délky života (nikoliv v domácnosti)

# ZMENŠENÍ VELIKOSTI (NUKLEÁRNÍ) RODINY

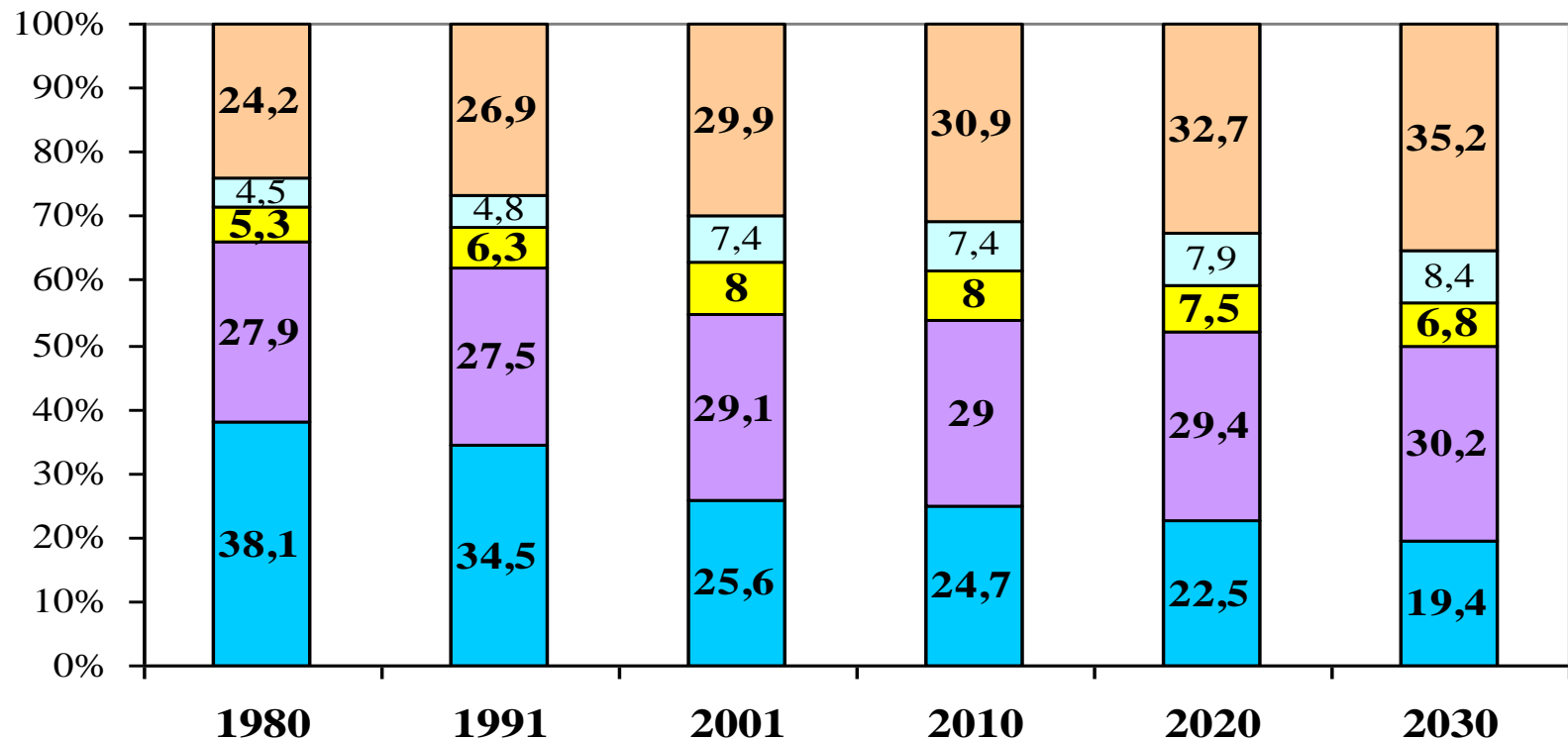
- Růst podílu neúplných rodin
- Snižující se počet dětí v rodinách
- Nárůst bezdětnosti (bezdětných párů)
- Přibývání nesezdaných soužití (v určité fázi životního cyklu) – v nich méně dětí



# SNÍŽENÍ STABILITY RODINY

- Rozvodovost (cca 30 000 ročně, úhrnná rozvodovost 2005= 47,3)
- Nesezdaná soužití ← preference části mladých lidí (svoboda, rovnost ...), obavy z uzavření nového manželství rozvedených a ovdovělých (+ nevýhody) – obtížná kvantifikace
- Opakovaná manželství – cca 4/5 rozvedených (labilnější, některá pozitiva)

# Development of the structure of households- past and future (data CZSO)



- Two-parent families with children
- Couples without children
- One-parent families with children
- Other HH with more than one person
- One-person HH

# Rodiny se závislými dětmi - 2001

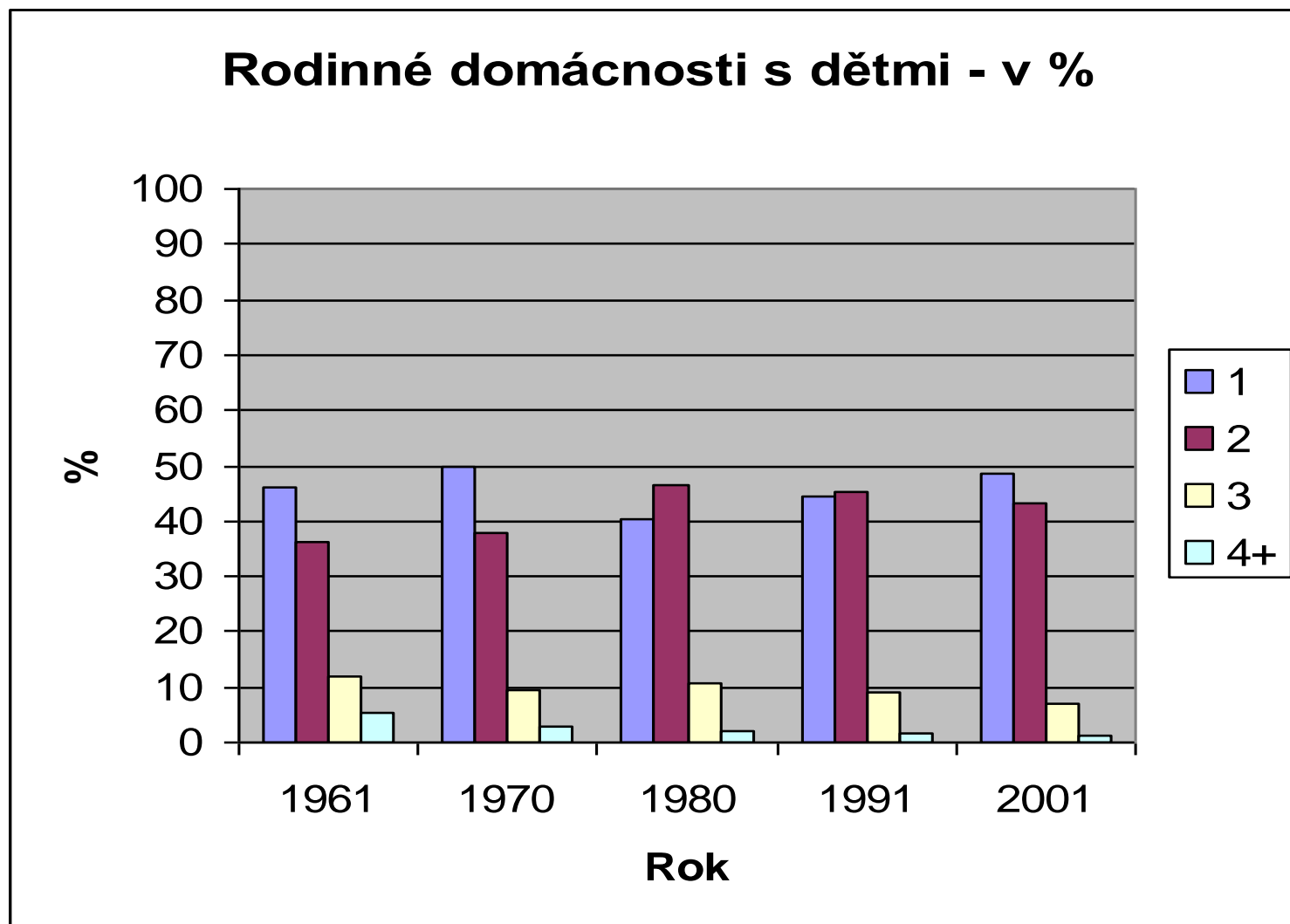
- UR manželé – 72,5 %
- NS - 3,6 %
- NUR, v čele žena - 21,0 %
- NUR, v čele muž - 3,0 %

## Srovnání 1961-2001:

- Podíl UR klesl na 78 %
- Podíl NUR vzrostl na 299 %

# PROMĚNY SKLADBY RODIN S DĚTMI

počet dětí



# NEÚPLNÉ RODINY

- V 88 % v čele žena (2001, podíl se mírně snižuje -u starších osob)
- V cca 50 % rodič rozvedený (M i Ž),
- 26 % Ž a 28 % M jsou vdané/ženateí !!!,
- 16 % Ž a 6 % M jsou svobodní,
- 8 % Ž a 12 % M jsou ovdovělí

# Porovnání základních rodinných typů = typů soužití

- 3 typy: UR = sezdaný pár (s dětmi)  
NS = nesezdaný pár (s dětmi)  
NUR = jeden rodič s dětmi  
{LAT = pár žijící odděleně}
- Podle českého práva vlastně NS (druh/družka) jako rodinná forma neexistuje, práva a povinnosti partnerů a manželů se zásadně liší – možnost aplikovat postavení „osob blízkých“ (Občanský zákoník v § 116)
- Děti mají shodná práva vůči rodičům bez ohledu na rodinný stav rodičů

# Srovnání – základní charakteristiky

	UR	NS	NUR
<b>Věk Osoby / partnera</b>		sníží se věk M a Ž – přibývá mladých svobodných 1/5-oba do 30 let přes 1/3-alespoň 1 do 30 let	svobodné ženy – mladší matky ostatní rodinné stavy naopak starší
<b>vzdělání ženy</b>	ZV 17 % ! SV 36 USV 39 VSV 8	ZV 29 % !*/ SV 36 USV 28 VSV 5 mají-li děti – nižší V- úroveň	ZV 24 % !*/ SV 35 USV 31 VSV 8 svobodné ženy-ještě nižší
<b>podíly věřících</b>	68 % bez vyznání	cca 75 % bez vyznání, u Ž méně 1/2 –oba bez vyznání	71 % bez vyznání

	<b>UR</b>	<b>NS</b>	<b>NUR</b>
<b>národnost partnerů</b>	<b>vyšší homogenita</b>	<b>převažuje homogenita, relativně více smíšených párů než v UR</b>	<b>---</b>
<b>sociální prostředí původu</b>			<b>častěji nepříznivé, rekrutace nestability partnerských vztahů</b>



# Srovnání – demografické chování

	UR	NS	NUR
<b>Počet dětí:</b>	<b>(0            10*)</b>	<b>(0            59)</b>	
	<b>1            43</b>	<b>1            55</b>	<b>1            65</b>
	<b>2            47</b>	<b>2            32</b>	<b>2            30</b>
	<b>3+           9</b>	<b>3+           13</b>	<b>3+           6</b>
<b>Průměrný věk ženy při narození 1. dítěte</b>	<b>celkový průměr za ČR</b>		<b>26,9 let (2005); 27,0 (2007)</b>
	<b>svobodné matky</b>		<b>24,9 let (2005)</b>

**\*/ v r. 1991. problémy se zveřejňováním těchto údajů ze Sčítání 2001**

# Srovnání – ekonomická aktivita

	<b>UR</b>	<b>NS</b>	<b>NUR</b>
<b>míra EA</b>	<b>79 % - oba rodiče EA</b> <b>1 % žádný EA</b>	<b>vyšší míra EA (mladší lidé, méně dětí)</b>	<b>18 %</b> <b>rodič není EA</b>
<b>míra zaměstnanosti (MZ) žen</b>	<b>MZ obdobná v UR a NS</b>	<b>MZ obdobná v UR a NS</b>	
<b>Podíl nezaměstnaných ze všech žen</b>	<b>7 % žen nezaměstnaných</b>	<b>MN dvojnásobná než v UR</b>	<b>12 % žen nezaměstnaných</b>

# Ekonomická aktivita žen – Census 2001

<b>Economical activity</b>		
	Two-parent families*	One-parent families
Employees	63.1	<b>74.5</b>
Employers,	1,9	
self-employed	6,4	
others	3.1	
unemployed	6,9	<b>12,2</b>
non-active	18,2	<b>20,2</b>

# Srovnání – příjmy

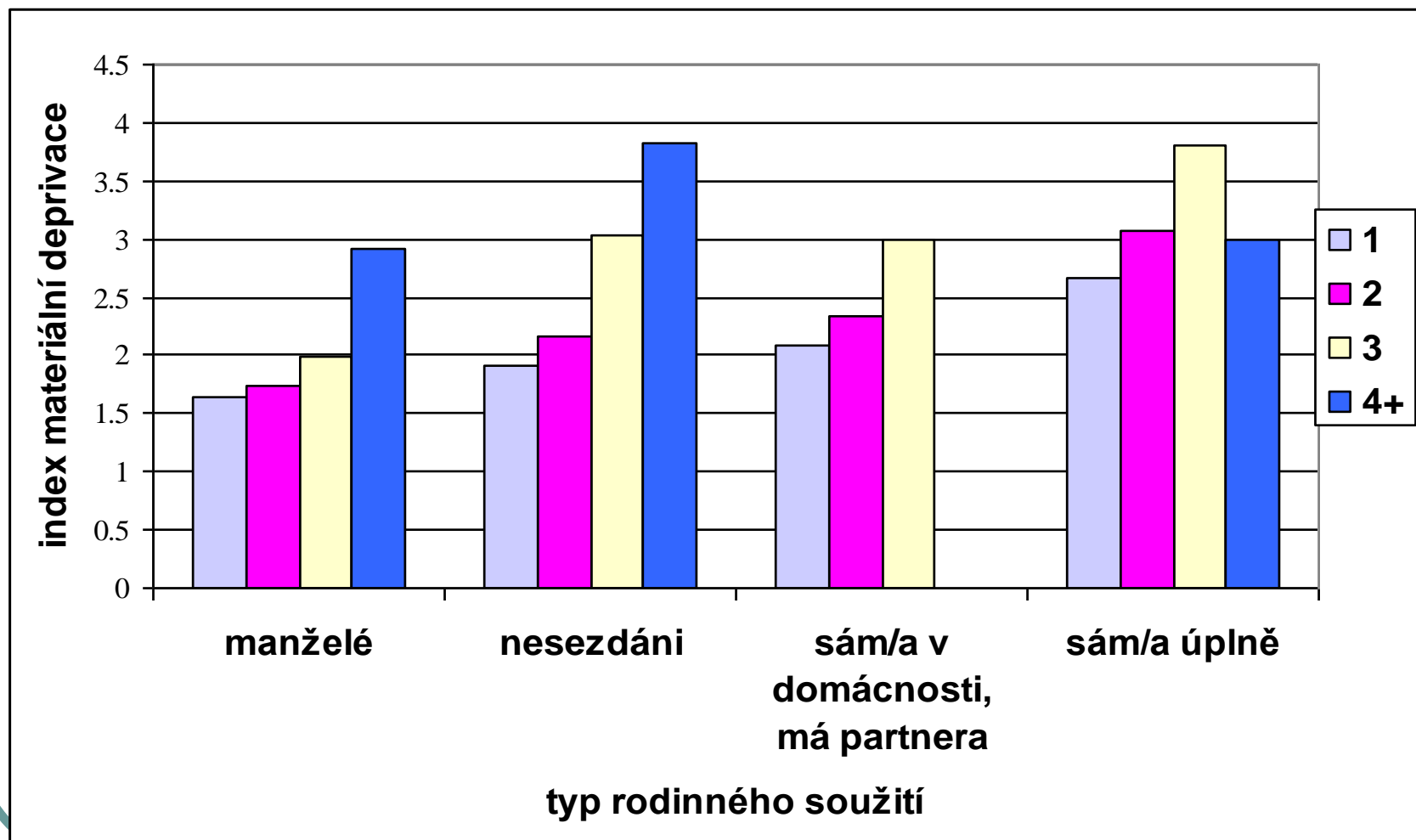
(Mikrocensus 2002)

	<b>UR</b>	<b>NS</b>	<b>NUR</b>
<b>Hrubé roční příjmy na osobu v r. 2002</b>	<b>107 589 Kč</b>		<b>69 512 Kč</b>
<b>Skladba příjmů v %:</b>			
<b>Pracovní</b>	<b>77,8</b>		<b>60,4</b>
<b>Sociální</b>	<b>20,4</b>		<b><u>30,2</u></b>
<b>ostatní</b>	<b>1,8</b>		<b>9,5</b>
<b>Chudé (příjmy &lt; ŽM)</b>	<b>2,4</b>		<b>16,4</b>

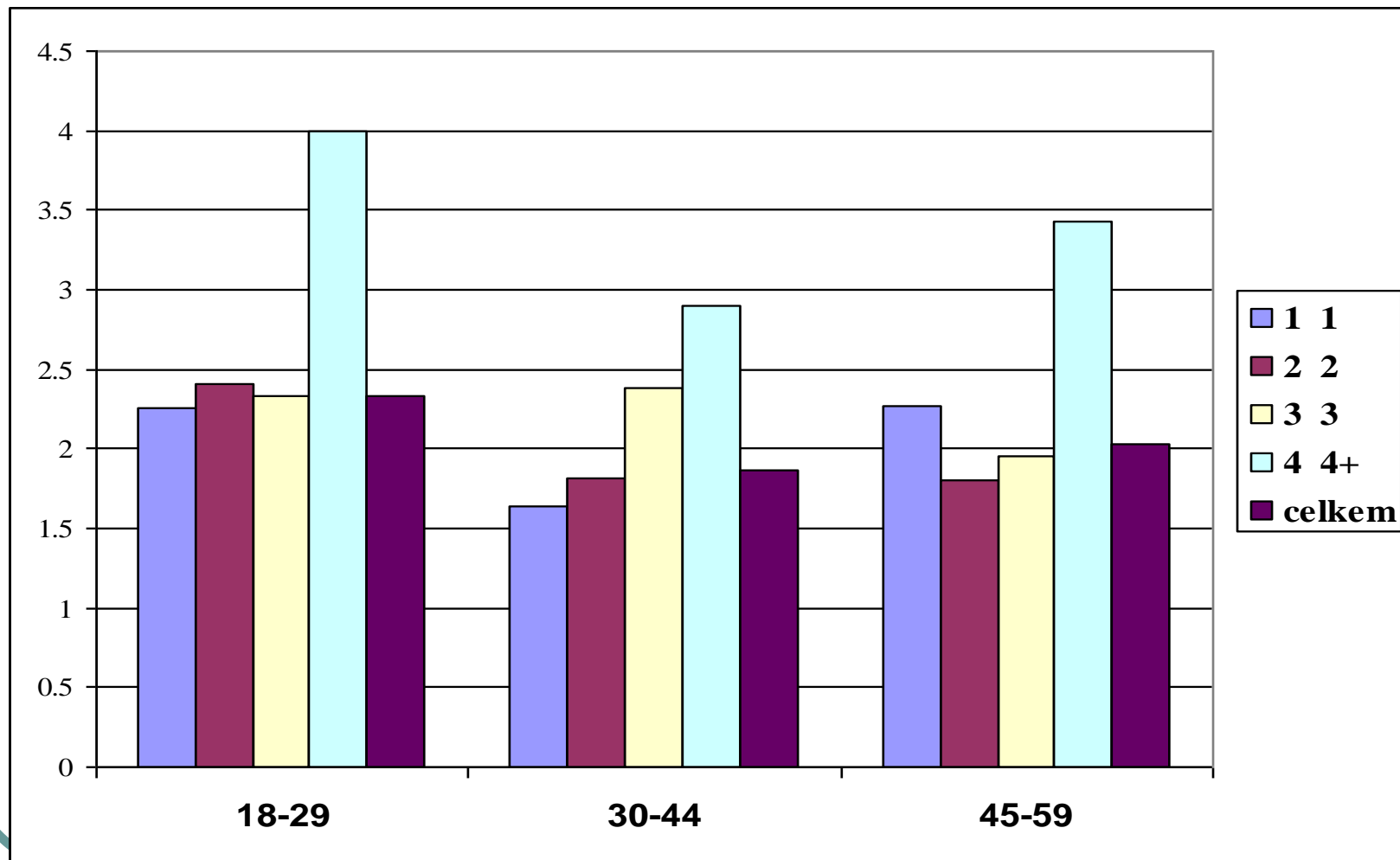
# Srovnání – bydlení

	<b>UR</b>	<b>NS</b>	<b>NUR</b>
<b>2+ CD v BD</b>	<b>14 %</b>	<b>16 %</b>	<b>55 %</b>
	<b>ve 2/3 BD s více CD je UR uživatelem bytu</b>	<b>v 55 % BD s více CD je NS uživatelem bytu</b>	
<b>byt I. kateg.</b>	<b>93 %</b>	<b>85 %</b>	<b>90 %</b>
<b>jednopokojový byt</b>	<b>5 % (s dětmi 4%)</b>	<b>16 % (s dětmi – 12%)</b>	<b>12 %</b>
<b>nežije v bytě</b>	<b>--- zanedbatelné</b>	<b>0,6 %</b>	<b>2,1 %</b>
<b>vybavenost</b>		<b>nižší</b>	<b>nižší</b>

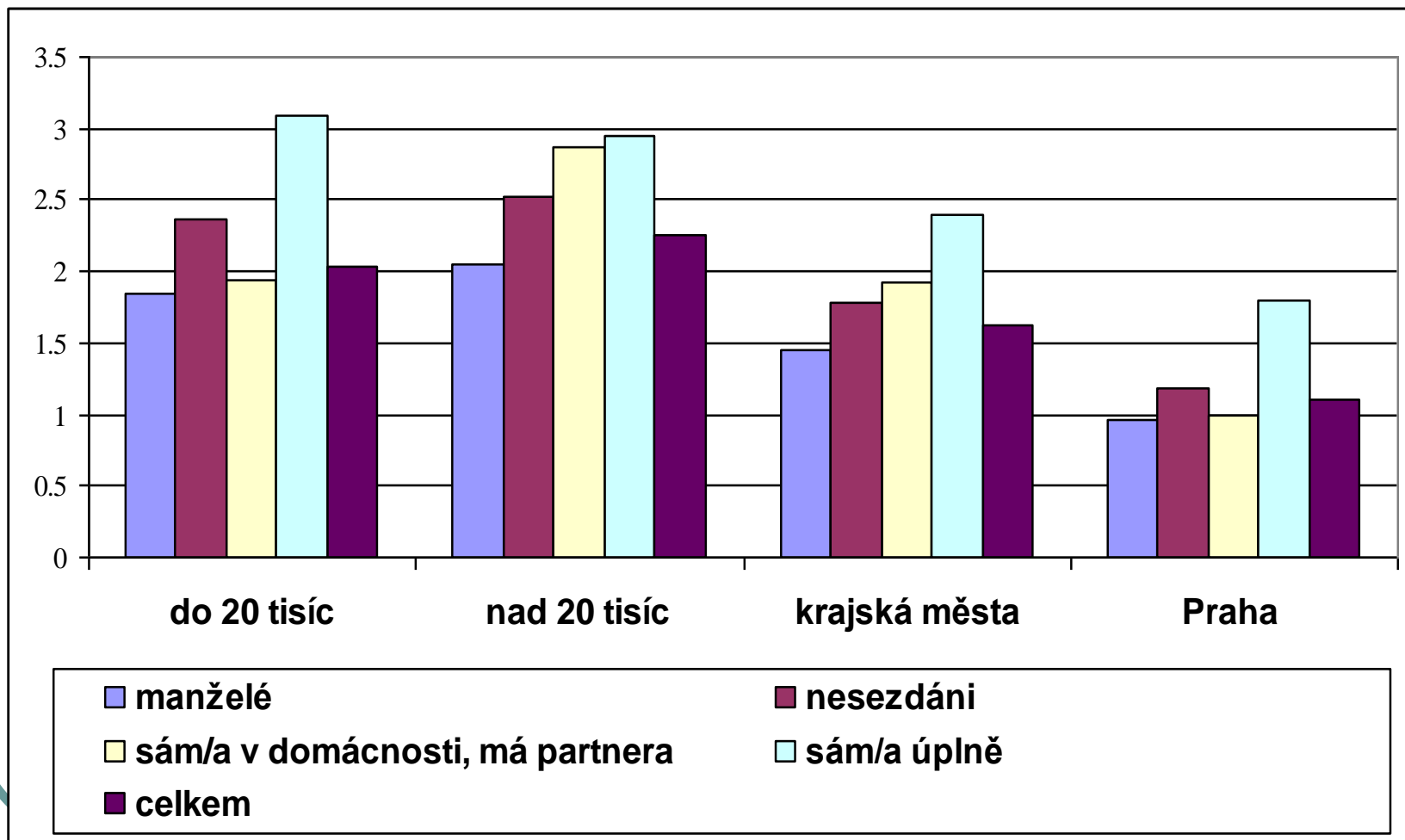
# Míra materiální deprivace podle typu rodinného soužití a počtu dětí (GGS05)



# Míra materiální deprivace podle věku respondenta a počtu dětí (GGG 2005)

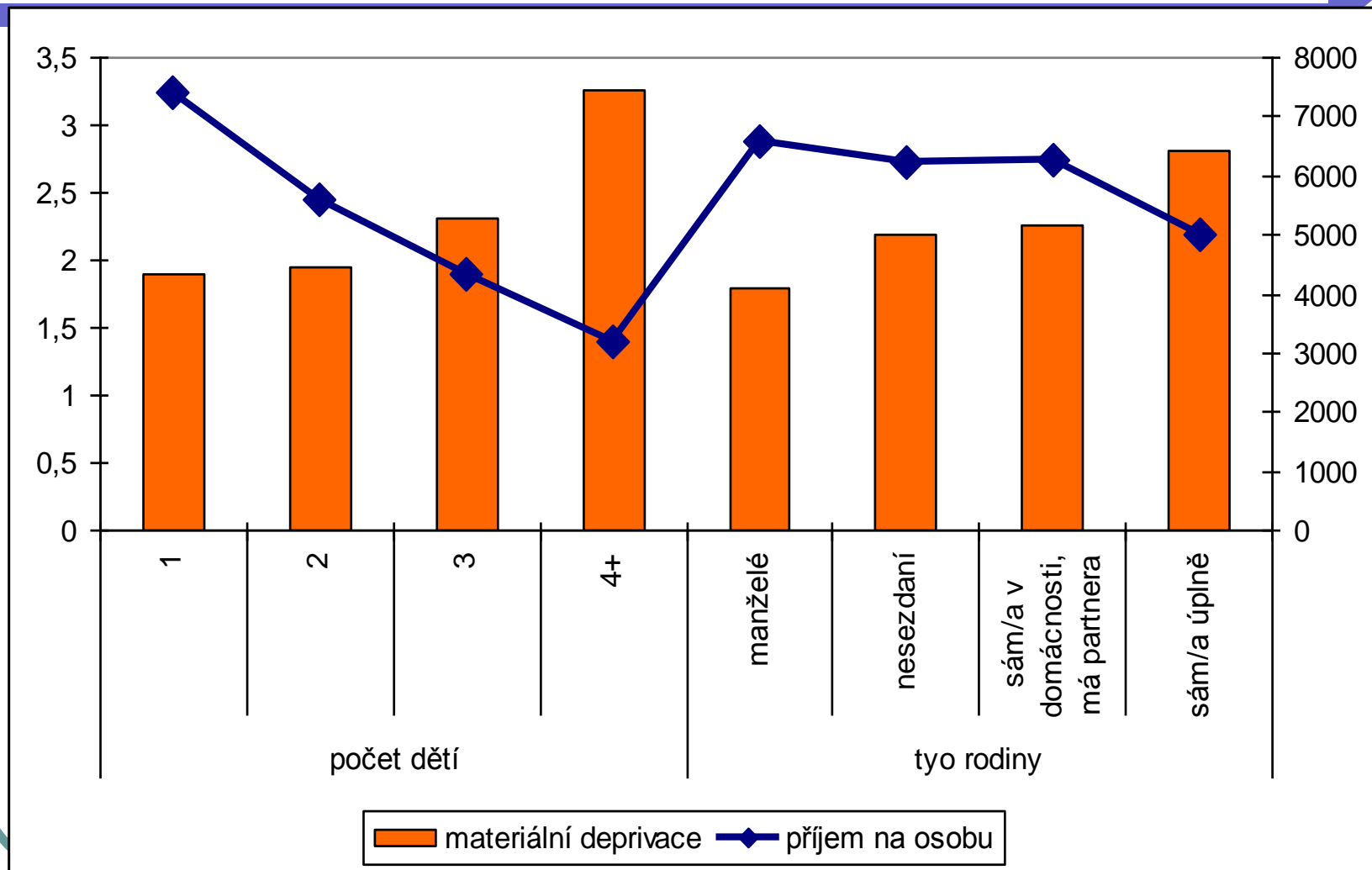


# Míra materiální deprivace podle typu rodinného soužití a velikosti místa bydliště (GGG 2005)

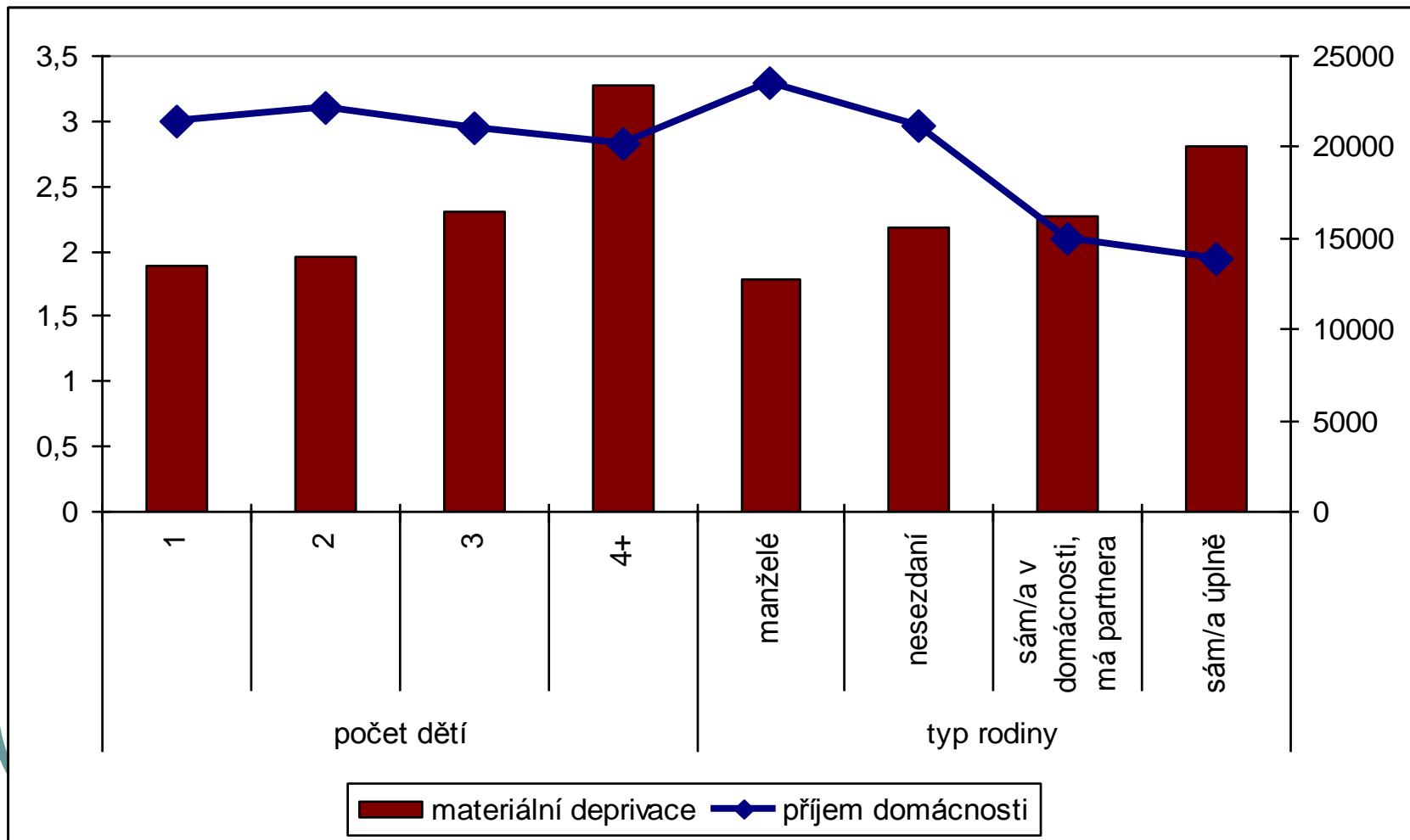




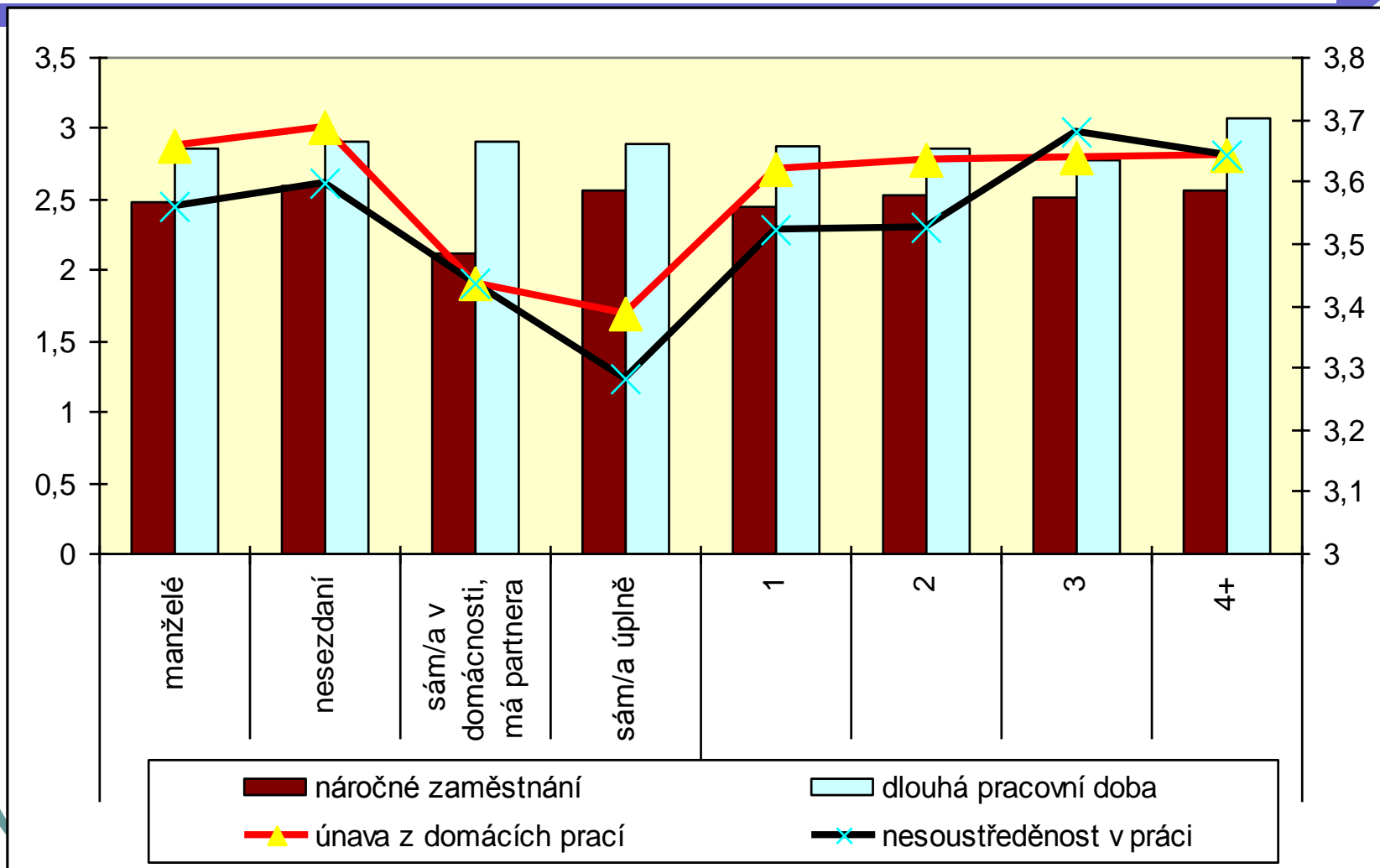
# Míra materiální deprivace a příjem na osobu podle počtu dětí a typu rodiny (GGG 2005)



# Míra materiální deprivace a příjem domácnosti podle počtu dětí a typu rodiny (GGG 2005)



# Vytíženost zaměstnáním na úkor rodiny a naopak podle typu rodiny a počtu dětí (GGG 2005)



# Srovnání – shrnutí

- **Život v manželství a ÚR je všestranně výhodnější, než v NUR i NS**
- **Specifické charakteristiky osob (partnerů) v jednotlivých typech rodin:**
  - vzdělání
  - socioprofesionální status
  - velikost bydliště

# Faktory nestability manželství a nes.soužití

(Brines a Joyner)

<b>Manželství: komplementarita</b>	<b>Nesezdané soužití: rovnost</b>
Pravděpodobnost rozvodu manželství se <u>zvyšuje</u> spolu s <u>rostoucím příjmem ženy</u> .	Čím více se <u>příjem nesezdané ženy blíží příjmu muže</u> , tím je pravděpodobnost rozchodu <u>nižší</u> .
Čím více času stráví <u>vdaná žena v zaměstnání</u> , tím je pravděpodobnost rozvodu <u>vyšší</u> .	Čím je <u>pracovní zaneprázdnění nesezdané ženy vyšší</u> , tím je riziko rozchodu <u>nižší</u> .
Pravděpodobnost rozvodu se <u>snižuje</u> spolu s rostoucím rozdílem počtu <u>hodin strávených výdělečnou činností mužem a ženou</u> .	Pravděpodobnost rozchodu se <u>zvyšuje</u> spolu s rostoucím rozdílem počtu hodin strávených výdělečnou činností mužem a ženou.
Čím větší je společný <u>majetek manželů</u> , tím je pravděpodobnost rozvodu <u>nižší</u> .	Společný <u>majetek nemá vliv</u> na pravděpodobnost rozchodu.
Přítomnost <u>dítěte</u> riziko rozvodu <u>snižuje</u> , čím je však počet dětí vyšší, <u>toto riziko je vyšší</u> .	Riziko rozchodu se <u>zvyšuje</u> spolu s počtem dětí přítomných ve společné domácnosti.

# Vztahy v rodině

- Mezigenerační
- Partnerské

# Soužití více generací

- Soužití v čase častější v důsledku prodlužování délky života, soužití v domácnosti vzácnější
- Po poklesu počtu domácností s vícegeneračním soužitím jejich mírný nárůst v 90. letech
- Prostorová vzdálenost mezi domácnostmi různých generací není veliká

# Sociokulturní kontext - vybrané aspekty

- Dynamika změn sociálních vztahů (materializace?)
  - Dynamika sociokulturních změn - Komunikace mezi generacemi, mezigenerační vzrůst vzdělanosti, společnost vědění
  - Generační konflikt nebo generační smlouva?
  - Genderové nerovnosti a jejich reflexe
  - Individualismus „moderního“ člověka
- Odraz v pojetí, hodnotě a prestiži rodiny a ve vztazích uvnitř rodiny (mezigeneračních)



# Mezigenerační vzájemná pomoc

- V rámci širší rodiny existuje povědomí nutnosti vzájemné podpory
- Existuje prokazatelná a rozšířená snaha poskytovat vzájemnou pomoc
- Ta je diferencována podle „obsahu“:  
Nejčtenější obecně je duchovní, „sociální“ apod. podpora  
Nejčtenější vzhledem k potřebě je péče o nesoběstačné
- Nejnáročnější je pro střední generace, ale je snaha o reciprocitu
- Vysoké pracovní vytížení všech generací v „ekonomicky aktivním věku“ snižuje možnosti vzájemné pomoci

## Mezigenerační vzájemná pomoc - pokr.

- Výpomoc v rámci rodiny je poskytována nezávisle na vzdělání, profesi, náboženské víře
- Rozdíly podle pohlaví závisí na druhu pomoci
- Bydlení (vzdálenost mezi bydlišti) různých generací v rámci rodin není významnou zábranou poskytování pomoci, ale ovlivňuje její rozsah a obsah
- Výpomoc v rámci rodiny je podmíněna vzdáleností bydliště a těsností vzájemných vazeb; u pomoci rodičům závisí na jejich věku, u pomoci dětem na rodinném cyklu

# Shrnutí

- **Demografické změny, stárnutí společnosti**  
⇒ méně potenciálních spolupracujících členů a pečovatelů při zvyšování počtu potenciálních příjemců pomoci
- **Ekonomický kontext** ⇒ zhoršení podmínek pro plnění rodinných rolí a uspokojování potřeb rodin + jejich členů
- **Sociokulturní kontext** -- ambivalentní vlivy

# Partnerská dělba práce

## Postoje ke spolupráci

- Deklarována rovnoprávnost, ale reálná nerovnost rolí je akceptována, jako „nespravedlivá“ je spíše vnímána ženami
- X funkční komplementarita rolí v rodině
- Polovina respondentů žádá komplementaritu rolí muže a ženy, polovina vyváženost
- Navzdory převaze tzv. dvoupříjmových domácností nukleárních rodin jsou muži stále často považováni za (hlavního) živitele rodiny
- Obecně (dle situace) je ale požadován spolupodíl obou na výdělečné činnosti (diferenciace)

- Ženy i muži podceňují kompetence mužů pro participaci v rodině, přesto roste akceptace „muže v domácnosti“ X silná identifikace žen s rolí matky a hospodyně
- Závislost participace na etapě rodinného cyklu:
  - roste napětí na počátku školní docházky dětí a v době tzv. sendvičového efektu u střední generace
  - podíl partnerů se vyrovnává s věkem dětí a zapojením ženy na TP (vliv vzdělání), u seniorů
- Vliv vzdělání a socioprofesionálního statusu se neprojevuje u zásadních postojů, ale u „extrémních“

# PARTNERSKÁ SPOLUPRÁCE

- Reálně převažuje situace manželů-spoluživitelů s rozdílným podílem na péči o děti a domácnost
- ✓ Pod tlakem ekon. a soc. prostředí převládá tendence k výdělečné činnosti obou partnerů (diferenciace názorů)
- ✓ Souhrnně platí: rozhodování bývá společné, aktivity a povinnosti jsou genderově rozděleny
- Pozvolna přibývá „netradičních“ modelů dělby: otec „v domácnosti“/na RD, pomoc třetí (nepříbuzné) osoby
- Ženy přizpůsobují účast v domácnosti spíše potřebám rodiny, muži spíše svým možnostem

# Partnerská spolupráce a harmonizace rodiny a zaměstnání

- **Srovnání ženy a muži:**
- ✓ České ženy převážně nacházejí cesty zvládnutí svých rolí v rodině a zaměstnání - za cenu nadále převažující „přerušované“ pracovní kariéry nebo rezignace na jiné zájmy a životní aspirace
- ✓ Pro muže menší tenze, dokonce rodina jako stimul profesní aktivity, ale menší i spokojenost
- **Srovnání manželství a nesezdaná soužití:**
- ✓ V nesezdaných soužitích vyrovnanější dělba práce a vyšší uspokojení ze sladování R a Z
- ✓ V manželství mírně vyšší spokojenost s dělbou práce (GGS)

# Partnerská spolupráce – pokr.

- **Nové trendy:**
- **Neočekává se naprostá oddanost rodině**
- **Relativně větší volnost si navzájem ponechávají mladší partneři pro naplňování osobních potřeb a zájmů**



# Podíl partnerů na „rodinných povinnostech“ (praxe rodičů dětí do 10 let)

## Podíl respondenta na vybraných činnostech

	<b>Domácí práce</b>	<b>Péče o malé děti</b>	<b>Příprava dětí do školy</b>	<b>Volný čas dětí</b>
<b>Muž</b>	<b>21,7</b>	<b>23,8</b>	<b>33,5</b>	<b><u>41,8</u></b>
<b>Žena</b>	<b>81,5</b>	<b>81,7</b>	<b>79,0</b>	<b>64,6</b>

# Jak zvládáte své rodinné a pracovní povinnosti? (Praxe rodičů dětí do 10 let )

	Obojí dobře	Dobře práci, na úkor rodiny	Dobře rodinu, na úkor práce	Obojí tak napůl	Nedá se to zvládnout	Celkem
Muž	52	<u>32</u>	2	11	2	100
Žena	<u>64</u>	12	5	18	2	100
Celkem	60	19	4	16	2	100
Muž :						
Manželství	53	<u>35</u>	1	9	2	100
Partnerství	<u>57</u>	23	3	13	3	100
Sám otec	37	15	7	<u>37</u>	4	100
Žena:						
Manželství	69	12	4	15	1	100
Partnerství	<u>71</u>	5	3	15	5	100
Sama matka	46	16	6	<u>29</u>	4	100

# Názory na autonomii rodiny a roli státu

Společenská podpora rodin je vnímána jako samozřejmost, spravedlnost a právo, ale:

- Nemá „bránit“ udržení autonomie rodiny
- Očekávání je diferencováno podle „obsahu“ pomoci:
  - ✓ v zabezpečení seniorů očekávána větší pomoc státu než u péče o děti (hlavně důchody a služby, ne při finanční nouzi)
  - ✓ s věkem dětí roste očekávání pomoci od státu – školy apod.
  - ✓ velká očekávání ohledně finanční podpory (odlišnosti dle formy)
  - ✓ „volání“ po větší šíři a dostupnosti služeb
  - ✓ odpovědnost státu hlavně u zdravotně postižených a sociálně oslabených
- Žádaný podíl státu je závislý na etapě rodinného cyklu a míře „anomie“
  - ✓ Preferována péče státu o zdravotně postižené, nezaměstnané a seniory

# Attitudes to family policy measures (families with young children)

	lone mothers	married parents	
remuneration for caring for children	2,55	2,53	caring is a parents' natural duty
support autonomy for families	2,66	2,69	some state regulation of family life is desirable
financial support for mothers caring at home	2,7	2,45	<b>support day care services for working mothers</b>
state support for children's education to families	3,41	3,31	state support of schools
<b>support conditions for mothers' employment</b>	4,1	4,1	provide rather financial support
state support for education of children	4,41	4,6	<b>support namely housing and material conditions</b>
<b>job security makes parents independent on state assistance</b>	<b>5,1</b>	<b>4,83</b>	<b>employment is not sufficient condition for ensuring children's well-being</b>
<b>support fathers on parental leave</b>	<b>5,42</b>	<b>5,45</b>	<b>it is better if fathers work for money</b>

# Perspektivy české rodiny:

- Mnoho „neznámých“ – obtížné pronózoovat
- Nicméně k optimistické vizi vybízejí zjištění:
- rodina jako hodnota stále vysoce ceněna
- stále je preferován dvoudětný model rodiny (byť jeho „prvenství“ slábne)
- vysoká hodnota partnerství (u mladších ne nutně v legalizovaném svazku)
- nositeli „tradičnějšího“ přístupu k rodině jsou v české společnosti vzdělanější lidé
- rodina má potenciál vytvářet pevné zázemí, jehož potřebu u dnešního člověka potvrzují výzkumy
- trvající vysoká vnitro-rodinná solidarita a podpora
- lidé nejsou lhostejní k demografickému vývoji

# Hypotéza o důvodech pochybností o budoucnosti rodin

- inklinace k tradiční rodině naráží na obavy, nakolik lze v současných ekonomických a sociálních podmínkách naplňovat její funkce, což vede k nejistotě, a tím mj. hledání alternativ a krátkodobých řešení

# Co potřebuje česká rodina

- stabilitu a perspektivu společensko-ekonomického a politického prostředí
- diferencovaný přístup při koncipování opatření na podporu rodiny

**Děkuji za pozornost**

**vera.kucharova@vupsv.cz**