

První partnerská soužití českých mužů a žen

ANNA ŠTASTNÁ, anna.stastna@vupsv.cz

JANA PALONCYOVÁ, jana.paloncyova@vupsv.cz

Výzkumný ústav práce a sociálních věcí, v.v.i.

ÚVOD

- ❑ **změny partnerského chování po roce 1989**
- ❑ **snižování sňatečnosti svobodných mužů (1989: 89,2; 2010: 54,9) a žen (1989: 95,3; 2010: 61,6)**
- ❑ **zvyšování průměrného věku při prvním sňatku – muži 1989: 24,6 let, 2010: 32,2 let; ženy 1989: 21,8 let; 2010: 29,4 let**
- ❑ **růst počtu nesezdaných soužití: podle sčítání 85 tisíc v roce 1991 (3,4 % ÚR), 125 tisíc v roce 2001 (5,4 %)**
- ❑ **otázka vstupu do prvního partnerského soužití – přímý sňatek versus nesezdané soužití**

STRUKTURA PŘEDNÁŠKY

1. Teoretický úvod
2. Data a metoda
3. Výsledky modelů
4. Závěr

OBECNÝ TEORETICKÝ KONTEXT

1. teorie druhého demografického přechodu a postupného procesu individualizace → rozšíření spektra životních rozhodování a strategií, významné změny zejména u žen v důsledku působení feministického hnutí v průběhu procesu modernizace, s atributy druhého demografického přechodu spojeno rozšíření *nesezdaného soužití*
2. strukturální změny: postupující racionalita tržní společnosti s dopady na mladou generaci, globalizace vedoucí k dynamičtější a méně předvídatelné společnosti → zvyšování nejistoty, pluralita životních drah

TEORIE VSTUPU DO MANŽELSTVÍ

- ❑ **Becker (1972, 1973), Parsons, Bales (1955), Mills (1999): komplementarita rolí muže a ženy**
- ❑ **změna atributů mužů a žen v moderní společnosti vedoucí ke snížení komplementarity, spíše konkurence → odklad sňatku, odmítnutí sňatku, rozvod**
- ❑ **v tomto kontextu se zdá být nesezdané soužití logickou strategií – partneři těží z života v páru, přitom jsou stále flexibilními aktéry na sňatkovém trhu, snižování rizika špatné volby**
- ❑ **moderní strategie výběru partnera souvisí se změnami kulturních a ekonomických podmínek vedoucích k nutnosti flexibilně reagovat (Bologne 1997, Rabušic 2001), ale i s rostoucí tolerancí společnosti k tomuto typu svazku (Hamplová, Pikálková 2002) či obav z budoucího rozvodu (Axinn, Thorton 1992).**

DATA

Generations and Gender Programme (<http://www.ggp-i.org/>) :

- **longitudinální šetření Ženy a muži v ČR: životní dráhy a mezigenerační vztahy (dvě vlny – 2005, 2008)**
- **řešitelská pracoviště: Katedra demografie a geodemografie PŘF UK, Výzkumný ústav práce a sociálních věcí, v.v.i., SC&C.**
- **informace o retrospektivní partnerské dráze v kontextu ostatních životních událostí**
- **hlavní otázka: vliv vzdělání, genderu, početí a narození dítěte na partnerské strategie**
- **N: generace 1956-1990, 6 686 osob**

METODY ANALÝZY - obecně

- ❑ v rámci procesu rozhodování a plánování jedinci kalkulují rizika a zaujmají individuální strategie na základě přehodnocení minulých zkušeností v kontextu současné situace a budoucích očekávání
- ❑ metody event history analýzy - metody konkurujících si rizik (vstup do kohabítace versus uzavření přímého manželství)
- ❑ event history analýza situuje změny v čase a prostoru v rámci života jednotlivce, v rámci jeho sociálního kontextu
- ❑ matematické modely se snaží vyjádřit riziko, že jedinec s určitými osobními charakteristiky podstoupí studovanou životní událost v daném časoprostorovém kontextu
- ❑ funkce rizika v modelech se spojitým časem není pravděpodobnost, je to míra (rate) nebo též okamžiková intenzita vztahující podmíněnou pravděpodobnost výskytu události ku velmi krátkému časovému intervalu (více viz Šťastná 2011)

METODY ANALÝZY I.

- ❑ event history regresní model (piecewise constant exponenciální model) a metoda umožňující analyzovat konkurující si rizika (tzv. competing risks modely, tj. *nesezdané soužití a přímé manželství jako dvě si konkurující studované události* (jedinec, který uzavře přímé manželství, již nemůže prožít první koresidenční partnerství v nesezdaném soužití a naopak)
- ❑ *přímé manželství* je definováno jako sňatek, který a) předcházel společnému soužití nebo b) následoval nejpozději 3 měsíce po začátku společného soužití partnerů
- ❑ vstup do obou typů partnerského soužití sledováno od 15. narozenin respondentů/respondentek, měrnou jednotkou měsíce
- ❑ pozorování ukončena (cenzorována):
 - a. okamžikem rozhovoru nebo věkem 40 let (v závislosti na tom, která z těchto událostí nastala dříve)
 - b. okamžikem vstupu do přímého sňatku v modelech sledujících utváření nesezdaného soužití a naopak okamžikem nesezdaného soužití v modelech sledujících uzavírání přímého manželství.

METODY ANALÝZY II.

- **piecewise constant exponenciální model (bázová funkce rizika konstantní na každém ze zvolených intervalů)**

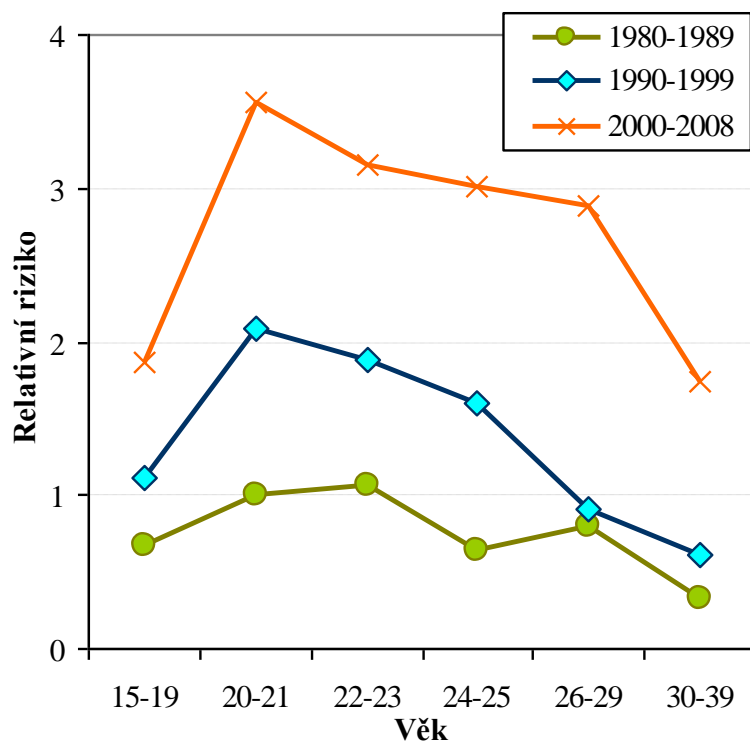
$$h(t; x) = h_0(t) * \exp(\beta x)$$

- **$h(t)$ je intenzita (funkce rizika) vstupu do nesezdaného soužití resp. uzavírání přímého sňatku v čase t ,**
- **$h_0(t)$ je bázová funkce (baseline), která zachycuje věk respondentů členěný do věkových intervalů (15-17, 18-19, 20-21, 22-23, 24-25, 26-29, 30-34 a 35-39),**
- **X představuje vysvětlující proměnné,**
- **β je příslušný koeficient pro vliv**
 - v čase konstantních proměnných: rodina v době dětství**
 - v čase měnících se proměnných: kalendářní období, vzdělání, mateřství na intenzitu utváření obou typů partnerství**

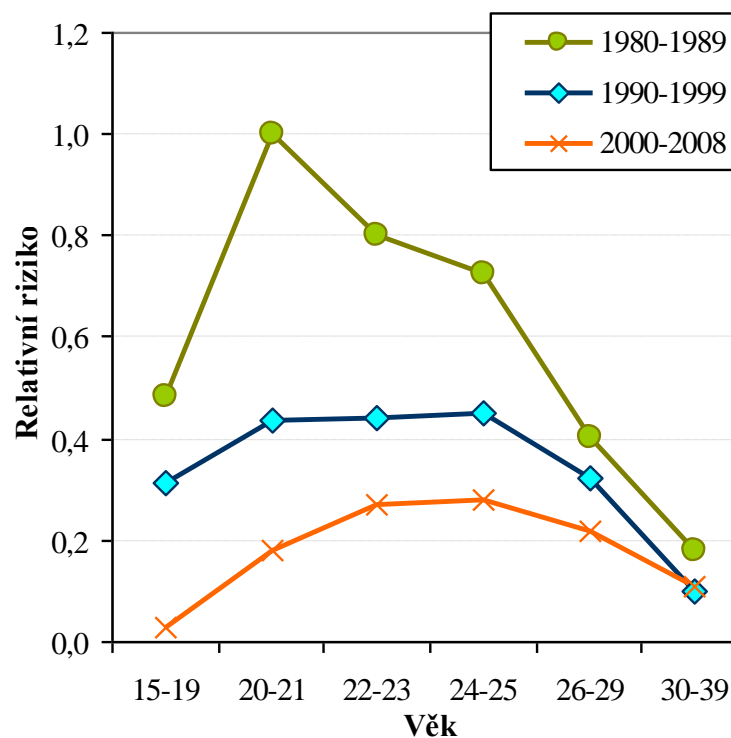
VÝSLEDKY MODELŮ

Graf 1: Relativní rizika vstupu do nesezdaného soužití a do manželství podle období a věku – ženy

a) nesezdané soužití



b) přímé manželství

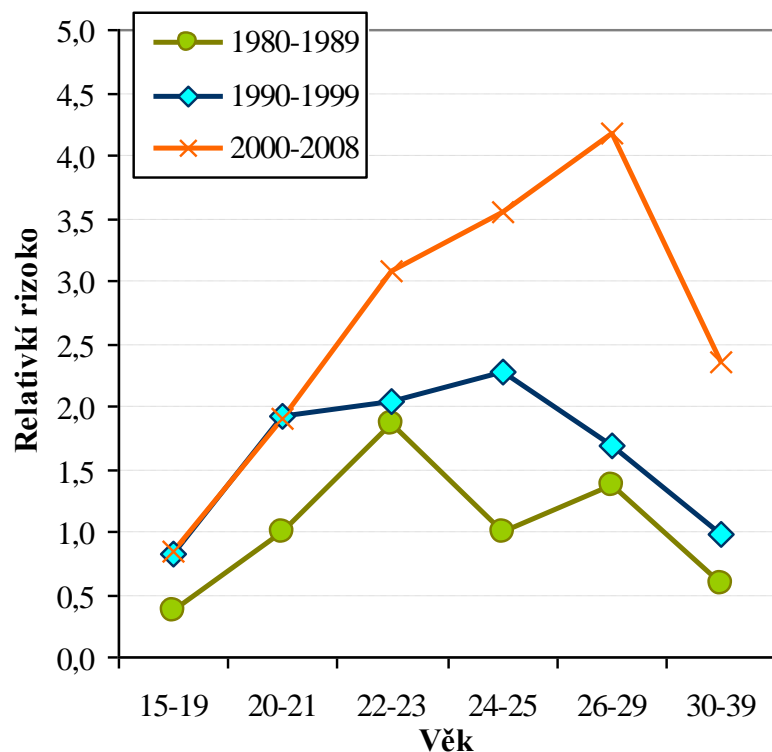


Zdroj: GGS08

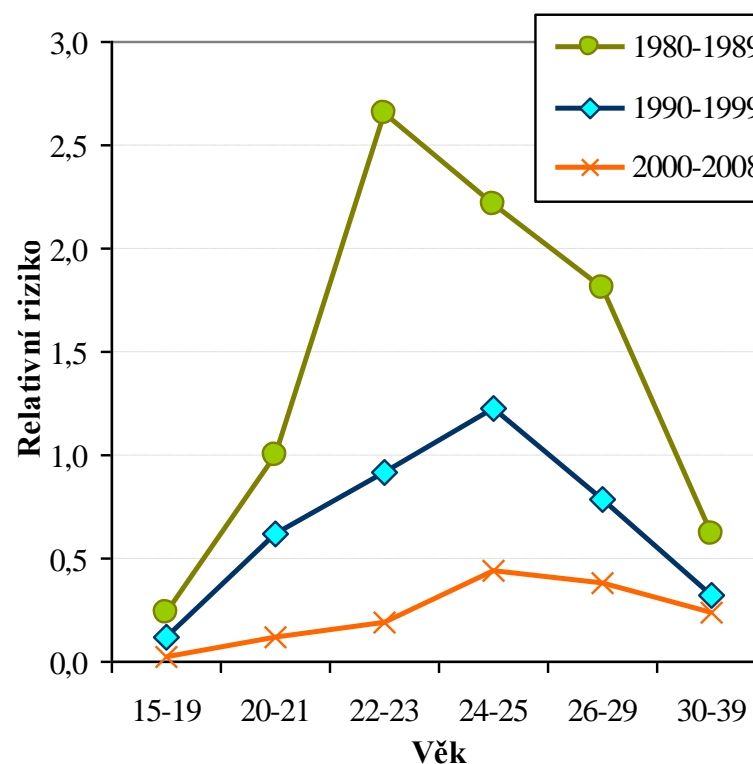
Poznámka: V modelech jsou dále kontrolovány charakteristiky orientační rodiny, vzdělání respondentky a mateřství.

Graf 2: Relativní rizika vstupu do nesezdaného soužití a do manželství podle období a věku - muži

a) nesezdané soužití



b) přímé manželství

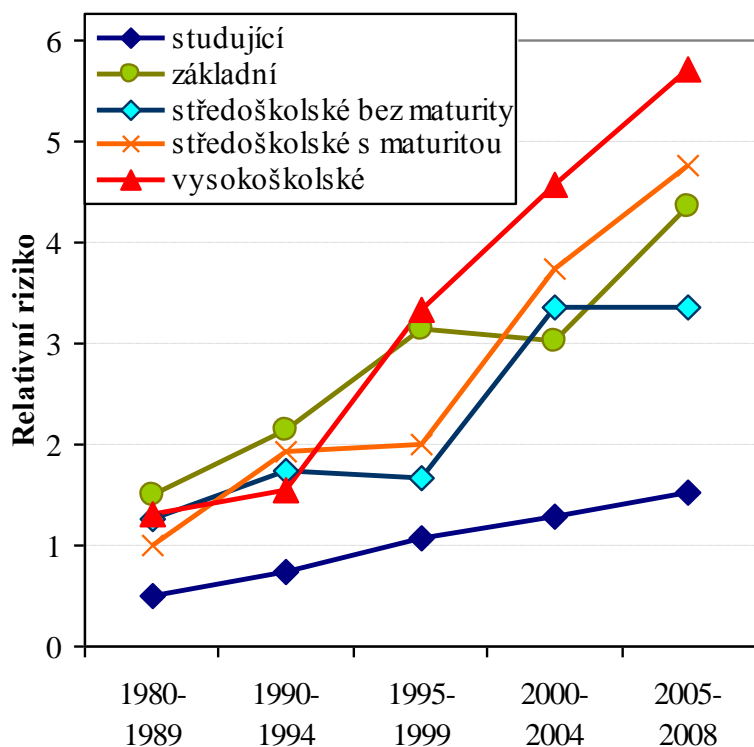


Zdroj: GGS08

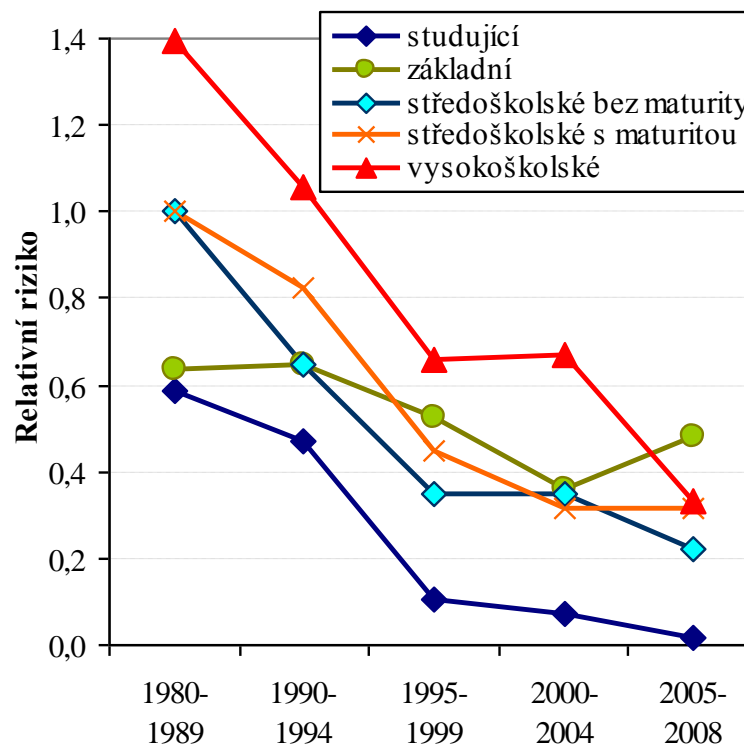
Poznámka: V modelech jsou dále kontrolovány charakteristiky orientační rodiny, vzdělání respondenta.

Graf 3: Relativní rizika vstupu do nesezdaného soužití a do manželství podle období a vzdělání - ženy

a) nesezdané soužití



b) přímé manželství

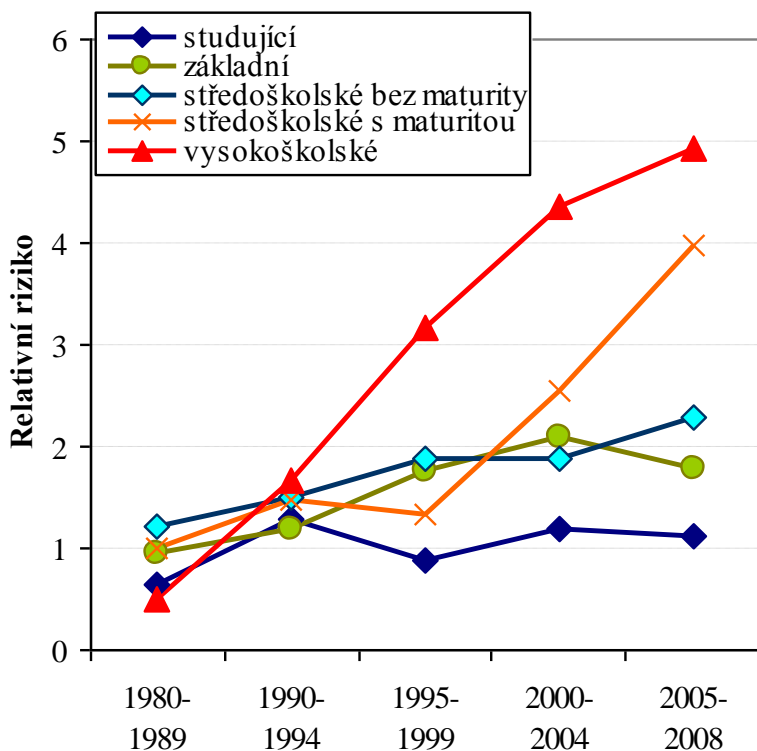


Zdroj: GGS08

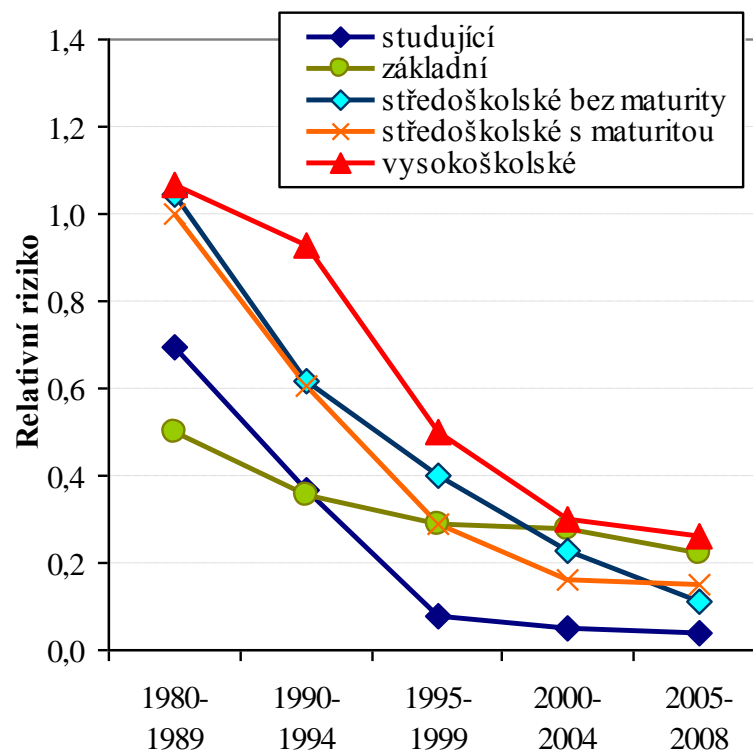
Poznámka: V modelech jsou dále kontrolovány charakteristiky orientační rodiny, mateřství respondenty a věk.

Graf 4: Relativní rizika vstupu do nesezdaného soužití a do manželství podle období a vzdělání - muži

a) nesezdané soužití



b) přímé manželství

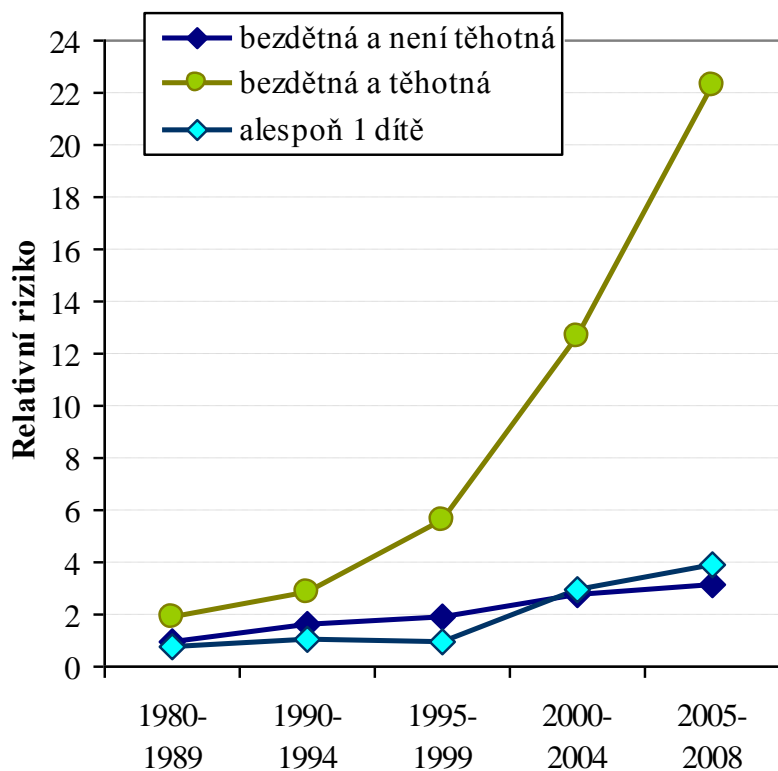


Zdroj: GGS08

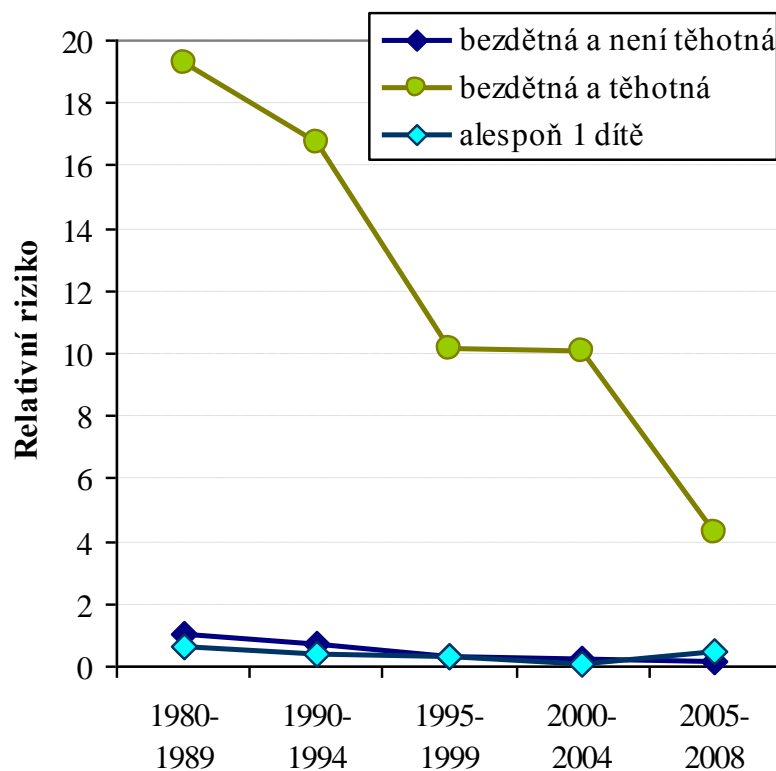
Poznámka: V modelech jsou dále kontrolovány charakteristiky orientační rodiny a věk.

Graf 5: Relativní rizika vstupu do nesezdaného soužití a do manželství podle období a těhotenství nebo mateřství ženy

a) nesezdané soužití



b) přímé manželství



Zdroj: GGS08

Poznámka: V modelech jsou dále kontrolovány charakteristiky orientační rodiny, vzdělání a věk.

ZÁVĚR

- ❑ hlavními nositeli změn partnerského chování generace žen a mužů narozené v 70. letech: výrazný odklad rodinných startů do vyššího věku, proměna forem rodinného života směrem k větší pluralizaci s výrazným podílem 1. partnerství mimo rámec manželství (72 % 1. partnerství, generace jejich rodičů: 77 % 1. partnerství jako přímé sňatky)
- ❑ z rozvolnění tradičních vzorců partnerského chování těží nejvíce ženy i muži s vyšším vzděláním
- ❑ ženy s nižším vzděláním relativně často volí tradiční formu partnerského soužití, tj. přímé manželství
- ❑ nejvíce znevýhodnění nejen na sňatkovém, ale i na partnerském trhu jsou muži s nízkým vzděláním, nedochází k adekvátnímu nárůstu intenzity vstupu do nesezdaného soužití při výrazném poklesu intenzity vstupu do přímého manželství
- ❑ prohloubení narušení posloupnosti „uzavření sňatku → početí dítěte“: riziko uzavřít sňatek v případě, kdy žena nežijící s partnerem otěhotní, od počátku 90. let prudce klesá, její riziko začít s partnerem žít nesezdaně výrazně stoupá

DĚKUJEME ZA POZORNOST!

ANNA ŠŤASTNÁ, anna.stastna@vupsv.cz

JANA PALONCYOVÁ, jana.paloncyova@vupsv.cz