

# RODINY A RODIČOVSTVÍ V PROSTŘEDÍ OHROŽENÉM SOCIÁLNÍM VYLOUČENÍM

**Věra Kuchařová**

Navzdory v evropském kontextu relativně menšímu ohrožení příjmovou chudobou obyvatel České republiky se i u nás prohlubuje problém chudoby dětí. Upoutává zatím ne zcela dostatečnou pozornost jednak proto, že příjmová chudoba dětí je významně vyšší ve srovnání s většinou dalších sociodemografických skupin, tak proto, že děti se dotýká nebezpečí sociálního vyloučení aktuálně i v perspektivě jejich budoucího života. Nové dimenze dává dané problematice aktuální demografický vývoj, jehož jedním důsledkem je diversifikace forem rodinného soužití, která vytváří nové podmínky a požadavky na rodičovství a výkon rodičovských rolí. Neméně důležité jsou dopady ekonomických změn, zejména trhu práce, a změny v hodnotové oblasti. Konkrétní formy plnění rodičovských rolí nejsou závislé jen na těchto vnějších determinantách, ale stejně významně také na individuálních dispozicích. Nicméně vnější podmínky tím, že ovlivňují životní úroveň i kontakty rodiny s okolním světem, mnohostranně ovlivňují rodinné prostředí, v němž děti vyrůstají.

Na úrovni Rady Evropy v současnosti pracuje Committee of Experts on Children and Families (CS-EF), který využívá i podklady dvou mezinárodních, nedávno utvořených, pracovních skupin (working parties), z nichž jedna se věnuje rodičovství v rodinách ohrožených sociálním vyloučením. Jejím úkolem je upozornit na dopady diferenciací životních podmínek, zejména chudoby a sociálního vyloučení, na rodiny a plnění jejich funkcí, s ohledem především na práva dětí.

Zamyšlení nad současnou českou situací na pozadí analýz prováděných uvedenou skupinou je obsahem tohoto příspěvku. Jeho cílem není hodnocení rodičovských praktik nebo chování rodičů a dětí v problémových rodinách, ale pokus zhodnotit míru relevance problematiky rodičovství v chudobou a sociálním vyloučením ohrožených rodinách v České republice. V příspěvku jsou mj. využita data české části mezinárodního výzkumu „Rodina, partnerství a demografické stárnutí: Generace a gender“ (GGS)<sup>1</sup>. Využívám je k ilustraci míry závažnosti problému materiální deprivace rodin s dětmi v České republice.

## Rodičovství jako objekt veřejné politiky

Rodičovství je sice především fenoménem soukromé sféry, má však v moderní společnosti mnohé sociální, ekonomické, kulturní i politické aspekty, které nutně vedou k zájmu vlád o rodičovství jako společenský jev. Za jistých okolností a v určité (diferencované) míře je i v této oblasti žádoucí společenská intervence. Jaké jsou tyto základní okolnosti a míra ovlivňování, to záleží zejména na faktorech podmiňujících možnosti, schopnosti a kompetence rodičů při zabezpečování potřeb a vývojových perspektiv jejich dětí.

Tyto faktory lze přehledně formulovat takto:

- rodiče a rodinné zázemí: jejich charakteristiky a „zdroje“ (dispozice či potenciál rodičů materiální, duchovní a hodnotový, vzdělanostní a „kompetenční“)<sup>2</sup>;
- vnější prostředí: nakolik „dětem přátelské“ je prostředí podřízené trhu a materiálním hodnotám;
- právní rámec vymezený národním a mezinárodním právem;
- hodnota dítěte, hodnoty obecně;
- míra přenesení rodičovských funkcí na jiné subjekty a spolupráce subjektů výchovy a péče o děti;
- sociální podpora a pomoc.

<sup>1</sup> Výzkum v České republice je podpořen z prostředků MPSV ČR v rámci programu TP-5 „Moderní společnost a její proměny“ Národního programu výzkumu pod registračním číslem IJ 023/04-DP2. První vlna šetření proběhla v ČR v r. 2005 na reprezentativním vzorku 10006 respondentů, vytvořeného náhodným výběrem, sběr dat zajistila agentura SC&C. Pro potřeby tohoto příspěvku (grafy) byl analyzován vzorek 2061 rodin s dětmi do 14 let.

Mezinárodní longitudinální výzkum Generations and Gender Survey (GGS) organizačně zastřešuje Population Activities Unit (PAU) of the [United Nations Economic Commission for Europe \(UNECE\)](#).

<sup>2</sup> Podle McLanahan (2006) se jedná především o rodičovský čas a peníze.

Základním pravidlem společenské intervence do privátního světa rodin je, že společnost má pomoci vytvářet podmínky pro funkční rodiny, pro úspěšné, ekonomicky neomezované rodičovství a eliminovat ty negativní vlivy, které jsou založeny ve společenském systému a jeho nedokonalostech, ale i v individuálních dispozicích. Mezinárodně uznávaná definice sociálního vyloučení, s úpravou platnou pro děti, odsouhlasenou pracovní skupinou expertů, ho vymezuje jako proces, kdy jsou někteří jedinci zatlačeni na okraj společnosti a je jim bráněno plně se podílet na jejím životě z důvodu chudoby (jejich nebo jejich rodiny), nedostatku kompetencí a vzdělávacích příležitostí nebo jako důsledek diskriminace. To snižuje jejich přístup k zaměstnání ke vzdělání a informacím i ke společenským a komunitním sítím a jejich aktivitám a může to vést k neschopnosti plně rozvinout svůj potenciál a následně k cyklické chudobě – děti vyrůstající v chudobě budou pravděpodobně chudými dospělými a prožijí i stáří v chudobě<sup>3</sup>. Chudoba vždy nějak omezuje nejen zabezpečení materiálních potřeb dětí, ale i svobodné a dětem příznivé rodičovství. V definici je třeba podtrhnout poukaz na dlouhodobé dopady zanedbání výchovy z důvodu nedostatečných zdrojů a na izolovanost od společnosti.

V Úmluvě o právech dětí z roku 1989 je právně zakotveno uznání práva dětí na výchovu v rodině bez ohledu na sociální situaci dospělých členů. Úmluva současně úkoluje vlády zohledňovat odpovědnost, práva a povinnosti rodičů a osob plnících v zastoupení jejich funkci, a to v souladu s rozvojovými potřebami dětí. Důvodem, proč má být rodičovství předmětem veřejné politiky ovšem nejsou jen mezinárodní závazky a z nich plynoucí odpovědnost státu za vývoj mladé generace. Jsou tu stejně pádné věcné důvody. Jednou ze základních podmínek „úspěšného“ rodičovství jsou dobré materiální podmínky a rovnoprávný přístup k těm zdrojům, které podporují vývoj dětí po stránce zdravotní, kognitivní a emocionální. Různá rodinná uspořádání mají pro to různé předpoklady, a ne všechny rodiny dokáží zabezpečit v optimální míře nejen materiální podmínky, ale i vzdělání a sociální kapitál atd. Přístup k relevantním zdrojům se dnes pro některé skupiny populace dále problematizuje.

Nutnost sledovat životní podmínky rodin a hledat nástroje pomoci tam, kde to rodiny potřebují, protože samy nemají dostatek prostředků a kompetencí zabezpečit péči o děti, má tři základní souvislosti:

- demografické: proměny rodiny a rodinného chování;
- ekonomické: změny na trhu práce, ve spotřebě a další;
- v rodinných strategiích: změny vztahů mezi rodinou, zaměstnáním a individuálními zájmy jedince.

V současné společnosti platí, že rodičovské role jsou vykonávány ve velmi diversifikovaných až extrémních podmínkách co do rodinného uspořádání (rodinné a alternativní formy soužití), materiálního standardu i z hlediska rozpornosti postavení jedince jako individua a jako člena rodiny. Jedinec se vyrovnává s protiklady participace na převážně veřejném životě práce a převážně soukromém životě rodiny. Přitom však např. Chorvát upozorňuje (byť v jiné souvislosti) na ambivalentnost modernizace rodiny, která se současně privatizuje a institucionalizuje, mělo by se říci, že se institucionalizují její některé funkce. Cituje Bjornbergovou, že „rodičovství se stává veřejným, zatímco partnerství je privatizované“ (Chorvát 2006:12).

## Proměny rodiny a rodinného chování

Demografické změny posledních let nejenže charakterizuje rapidní pokles porodnosti a snížení velikosti dětské populace, ale přinášejí ve svých důsledcích i změny životních podmínek dětí. Jedná se např. o rostoucí podíl dětí narozených mimo manželství, který se zvýšil v letech 1995–2004 z 16 % na 31 %<sup>4</sup>. Je to důsledkem jak nárůstu porodnosti svobodných, tak vzrůstu počtu a podílu nesezdaných soužití s dětmi. Ta jsou v ČR stále typická spíše pro lidi nad 35 let, ale přibývá jich v mladších kohortách a mezi svobodnými partnery. Přitom navzdory poklesu podílu nesezdaných párů s dětmi mezi kohabituujícími partnery vzrostl mezi sčítáním 1991 a 2001 (aktuálnější spolehlivá data neexistují) absolutní počet nezletilých dětí těchto partnerů. Významné je zjištění Šalamounové a Nývlta, že

<sup>3</sup> Původní definice viz : (Joint Report 2004:10).

<sup>4</sup> Rostoucí tolerance k mimomanželskému rodičovství se rasantně projevila i např. v chování velmi mladých matek: v letech 1990–2003 se změnil podíl mimomanželsky narozených dětí ženám ve věku do 18 let ze 17 % na 84 % (Vašková 2006, p. 85). Počet raných těhotenství však současně klesá.

neprovdaná matka (žijící sama nebo s partnerem, podíly však neznáme – pozn. autorky) je „v průměru mladší, má nižší vzdělání a pochází z problematického regionu“ (Šalamounová, Nývlt 2006:138). Dalším fenoménem je stále vysoká a periodicky rostoucí rozvodovost, která se osobně dotýká zhruba poloviny manželství (Kretschmerová 2005:158), což má velké dopady na život dětí v ČR, a to i navzdory poklesu podílu rozvádějících se manželství s dětmi (v letech 1985–2004 poklesl podíl rozváděných manželství s dětmi o 10 procentních bodů ze 72,4 % na 63,0 % [Statistická ročenka 2006])<sup>5</sup>.

Diversifikace forem rodinného soužití vede k tomu, že dnešní děti jsou vychovávány v prostředí tvořeném jedním (hlavním, „zodpovědným“) vychovatelem, nebo dvěma vychovateli, ne však nutně v tradiční formě rodičů-manželů, a nebo také více vychovateli obdobného postavení. Dnes tedy připadají v úvahu tyto formy rodičovství<sup>6</sup>: osamělí rodiče (neúplné rodiny); „paralelní“ rodičovství (co-parenting, může zahrnout oba biologické rodiče, nevlastního rodiče i příp. jeho nového partnera); vícečetné rodičovství (multi-parenting) v rekonstituovaných rodinách; rodičovská péče vykonávaná prarodiči (buď jako neformální denní péče nebo v rámci soužití velké rodiny); dysfunkční rodičovství v případech narušení rodičovských kompetencí a schopností; částečné rodičovství (v případě prostorové vzdálenosti mezi rodičem a dítětem); rodičovství homosexuálních partnerů (homo-parenting), je-li zákonem umožněno<sup>7</sup>.

Tyto staro-nové formy rodičovství přitom nejsou zřetelně vázány na specifický sociální status matek a otců, i když jisté souvislosti vysledovat lze. Na jedné straně např. neúplnost rodiny neznamena nutně její chudobu či sociální vyloučení, ale větší inklinace k nim je nepochybná. Na druhé straně např. vysokoškolsky vzdělané ženy vykazují často odlišné rodinné chování – častěji než jiné zakládají rodinu v legitimním partnerství, mívají však v průměru méně dětí. Méně vzdělané ženy mívají naopak více dětí a častěji se jim děti rodí mimo manželství. Mnohé z nich pak patří ke skupinám ohroženým jak chudobou, tak sociálním vyloučením, na což jsou obvykle navázány i méně podnětné podmínky pro vývoj dětí. Tyto souvislosti analyzuje na základě zkušeností USA a některých evropských zemí McLanahan (2006), která varuje před důsledky prohlubujících se rozdílů mezi podmínkami pro vývoj dětí v rodinách s vysokým a nízkým sociálním statutem, a dává tento proces do souvislosti s demografickými charakteristikami rodinného zázemí dětí z odlišného sociálního prostředí. Za významné rizikové faktory považuje neúplnost rodiny, rozvodovost a nelegitimitu partnerství a také nízkou vzdělanost žen (a mužů). Naproti tomu pozitivně převážně působí, podle McLanahan, vyšší věk matek a jejich rostoucí vzdělanost a zaměstnanost. Také v ČR jsou prohlubující se sociální rozdíly spojeny s obdobnými jevy a ovlivňují životní šance dětí z odlišného sociálního prostředí, byť zatím ohrožené sociálním vyloučením jsou jen omezené skupiny populace.

Z demografického hlediska jsou zvýšenému ohrožení sociálním vyloučením vystaveny neúplné a vícečetné rodiny. Neúplné rodiny dnes tvoří téměř čtvrtinu domácností se závislými dětmi. Podíly rodin se 3 a více dětmi tvořily podle Sčítání 2001 9,2 % úplných rodin a 5,6 % neúplných rodin. Zvláštní skupinou ohrožených rodin jsou ty, které vznikají v důsledku raného rodičovství žen ve věku do 19 let (viz Vašková 2006).

## Změny ekonomických a sociálních podmínek

Ekonomické a sociální podmínky rodin se v nejobecnější rovině mění v souvislosti s prosazováním tržních vztahů a ohrožením různých sociálních skupin nezaměstnaností, s požadavky na pracovní uplatnění formovanými hlavně meritokratickými principy, s měnícími se formami a mírou finanční podpory rodin a (nevelkými) změnami ekonomické aktivity žen, příp. i s prodlužováním důchodového věku (bereme-li v úvahu širší rodinu). Jedním ze základních projevů těchto změn je rostoucí diference životní úrovně domácností. Ta odráží jednak zmíněné demografické procesy, ale stále větší vliv na ni má charakter ekonomické aktivity členů rodiny a jejich vzdělání.

<sup>5</sup> V roce 2004 se však rozpadlo rodinné zázemí 31 tisíci dětí (Kretschmerová 2005, p. 159).

<sup>6</sup> Což bývá důležité i pro formulování zaměření rodinné a sociální politiky, např. pro definování příjemců sociálních dávek atd.

<sup>7</sup> Citováno podle pracovního materiálu pracovní skupiny “Working Party on Parenting of Children at Risk of Social Exclusion” při Committee of experts on children and families (CS-EF) Rady Evropy: Berlioz G., “Support for parenting for families at risk of social exclusion: promoting the full exercise of parental duties regardless of social status”.

Tato diferenciacie implikuje i větší incidenci chudoby a sociálního vyloučení, které jsou nadnárodními jevy. Přitom ve většině zemí je chudoba dětí vyšší než obecná míra chudoby<sup>8</sup>. V České republice je ve srovnání se zeměmi EU chudoba obecně i chudoba dětí velmi nízká<sup>9</sup>, měříme-li ji pomocí relativní hodnoty příjmové úrovně (porovnání různých metod viz např. Kofroň, Sirovatka 2003:30). Odhlédneme-li od míry zkreslení, kterou přináší použití shodné metodiky pro země s různou příjmovou distribucí a strukturou výdajů domácností (srv. např. Večerník 2005), je třeba přiznat významný vliv štedrému systému sociálních dávek. Ten však přináší menší efekt rodinám s dětmi (a dětem do 15 let) ve srovnání s domácnostmi důchodců i bezdětných párů. Podporuje příjmovou úroveň početných rodin jako častých případů domácností s nejnižšími příjmy, ale současně právě u nich má v kombinaci s faktory nižší vzdělanosti a pracovních aspirací atd. mnohé demotivující účinky. Kumulace těchto negativních jevů nemůže neovlivnit výchovné prostředí dětí.

Relativně nízká příjmová chudoba nemusí korespondovat s chudobou pojatou širě a měřenou dalšími nástroji. Evropský výzkum kvality života (European Quality of Life Survey<sup>10</sup>) poukázal na nesourodost různých ukazatelů blahobytu a chudoby při srovnávání evropských zemí. Zatímco „staré“ členské země EU mají v tomto srovnání několikanásobně vyšší HDP a životní úroveň oproti novým členům, v těchto zemích jsou některé údaje srovnatelné s EU-15 (počty absolventů vysokých škol) nebo jsou dokonce lepší (četnost vlastnictví bytu, počty absolventů středních škol).

Země se liší i relativní chudobou dětí ve srovnání s ostatní populací. Zatímco v EU-15 trpí chudobou obdobně i starší generace, v nových členských zemích jsou to hlavně děti, a tedy rodiny s dětmi (tabulka 1). Nakolik jsou ohroženy různé typy rodin, závisí např. i na charakteru rodinné politiky. Hlavní ohrožené typy však jsou všude v podstatě shodné. V zemích s konzervativním pojetím rodiny a rodinné politiky je nicméně vyšší ohrožení chudobou u neúplných rodin oproti větším rodinám (se 3 a více dětmi) bez ohledu na míru ohrožení velkých rodin, v jiných zemích jsou na tom oba typy obdobně<sup>11</sup>. V ČR jsou děti v neúplných rodinách výrazně více ohroženy chudobou oproti dětem z úplných rodin s jedním či dvěma dětmi, ale často méně, než v úplných rodinách se třemi dětmi.

**Tab. 1 Ohrožení chudobou po sociálních transferech podle věkových skupin (%)**

	2001	2003		2001	2003
Věková skupina	Méně než 16		Věková skupina	50–64	
ČR	12	15	ČR	4	5
EU-15	20	19	EU-15	12	12
EU-25	20	19	EU-25	12	13
Věková skupina	16–24		Věková skupina	65 a více	
ČR	10	9	ČR	6	4
EU-15	19	19	EU-15	16	17
EU-25	19	20	EU-25	18	19
Věková skupina	25–49				
ČR	7	8			
EU-15	13	13			
EU-25	12	13			

Pozn.: čísla ukazují podíl osob s příjmem pod hranicí chudoby stanovenou jako 60 % mediánu národního příjmu  
Zdroj: EUROSTAT

<sup>8</sup> Podle zprávy UNICEF vzrostl od počátku 90. let v 17 z 24 zemí OECD podíl dětí žijících v chudobě (podle Berlioz 2006).

<sup>9</sup> Míra chudoby v EU-25, definovaná její relativní hodnotou (60 % medianu příjmů každé země), se pohybuje v rozpětí od 8 % v severovýchodních zemích, České republice a Slovinsku po 21 % v Řecku, Irsku a na Slovensku (Network ... 2005:10; Eurostat, 2005, průměr u veškeré populace v EU-15 byl v téže době 15 %).

<sup>10</sup> Realizoval European Foundation for the Improvement of Living and Working Conditions v roce 2003, citováno podle Berlioz 2006.

<sup>11</sup> Např. konzervativní země jako Irsko a Kypr mají odlišný podíl chudých velkých rodin, ale obdobný a v obou případech větší podíl chudých neúplných rodin. Katolické Polsko však vykazuje v tomto srovnání více rysů „postkomunistické“ než katolické země, protože značně nižší ohrožení chudobou je v neúplných rodinách oproti vícedětným. Obdobnou míru chudoby vykazují třídětné a neúplné rodiny ve Velké Británii, na Slovensku, ve Francii a v Německu. Dokumentováno na datech Eurostatu ve studii Kränzl-Nagl, Makovec (2005).

Podle analýzy UNICEF z roku 2005 (Innocenti Report Card No. 6 in Berlioz 2006) chudobu dětí především determinují sociální trendy, podmínky trhu práce a vládní (veřejné) politiky. Celkově vládní intervence v zemích OECD pomáhají redukovat chudobu dětí v průměru o 40 % (Berlioz 2006:9; rozmezí je 10–80 %, kdy nejvyšší efekt je dosahován v zemích s nejnižší chudobou dětí). Podle publikace Trbola a Sirovátky (2006) by bez sociálních transferů dosahovala chudoba (dle metodiky EU) v ČR až 40 % namísto 8 % zjištěných po transferech. I po nich žije asi 20–25 % dětí v chudých rodinách. Přitom u nejohroženějších rodinných typů jsou efekty sociálních transferů následující (podle Trbola, Sirovátka 2006:12): domácnosti se 3 a více dětmi jsou ohroženy chudobou z poloviny před transfery a z jedné pětiny po nich. V případě neúplných rodin je situace ještě horší. Ohrožení se týká dvou třetin z nich před a jedné třetiny po transferech. Jedním z důsledků je, že podle statistiky rodinných účtů přes 4/5 rodin s nezaopatřenými dětmi pobírajícími dávku sociální péče tvoří neúplné rodiny (data MPSV).

Situaci zhoršuje absence jednoho nebo obou pracovních příjmů rodičů. Nevelké rozdíly v míře chudoby existují v závislosti na důvodech jejich absence, zda je to nezaměstnanost, rodičovská dovolená či neaktivita z důvodu zdravotního postižení. Společným kritickým faktorem je nízká vzdělanostní úroveň. Za nejzávažnější lze ale označit nezaměstnanost vzhledem k dalším jejím dopadům psychologickým a sociálním. Nedostatečnost pracovních příjmů v nejohroženějších typech rodin ilustrují data o podílu sociálních příjmů. Ten je téměř padesátiprocentní v domácnostech se 4 a více dětmi a dosahuje 35 % v neúplných rodinách (podle Trbola, Sirovátka 2006: příloha).

Jiný ukazatel obsahuje statistika rodinných účtů<sup>12</sup>, podle níž tvoří neúplné rodiny 45 % nízkopříjmových domácností<sup>13</sup>. Průměrné peněžní měsíční výdaje na spotřební jednotku v rodinách s dětmi a s minimálními příjmy v roce 2005 dosahovaly 55,7 % výše těchto vydání v „průměrných“ rodinách zaměstnanců s dětmi, 52,7 % v porovnání s celkovým průměrem všech domácností, 63,1 % v porovnání s domácnostmi důchodců (Informace MPSV 2006). Regionální rozdíly ilustruje např. podíl dětí se sociálním příplatkem, který činí v Praze necelých 12 %, zatímco v Ústeckém kraji přes 36 % (Informace MPSV 2006).

Z uvedeného je zřejmé, že ani v ČR není ohrožení dětí chudobou neznámý problém navzdory celkově nízké míře chudoby. Příčinou je jak přetrvávání staré chudoby (zapříčiněné hlavně demografickými faktory), tak nárůst nové chudoby (pod vlivem ekonomických faktorů). Složení domácností podle počtu dětí a dospělých s převahou závislých členů nemusí mít důsledky v chudobě a sociálním vyloučení, ale zvyšuje jejich pravděpodobnost. Vyšší počet dětí nebývá někdy ani tak příčinou sociálního vyloučení, ale spíše projevem životního stylu z jiných důvodů sociálně marginalizovaných skupin obyvatel.

## **Harmonizace rodiny a zaměstnání a genderová dělba rolí**

Změny ekonomických podmínek, na trhu práce, v demografickém chování a také v hodnotově normativním systému vedly v poslední době k rostoucí potřebě rodičovských párů a také osamělých rodičů hledat strategie sladování rodiny a zaměstnání. Jejich volba není pod vlivem makrosociálních podmínek zcela svobodná, podléhá řadě vnějších vlivů nejen ekonomických, ale i kulturních a sociálních. Musí se např. vyrovnávat se společenským klimatem ne dost přátelským rodině či se stereotypním myšlením nepodporujícím větší zapojení otců do péče o děti, ale také s individualismem v kontextu vnitřních i vnějších rodinných vztahů. Volbu usnadňují, kromě vnější intervence, zejména individuální předpoklady a rodinné zázemí, které mají potenciál tlumit vnější tlaky. V rodinách s rysy chudoby a sociálního vyloučení však bývají rodinné vazby faktorem spíše omezujícím. Sociální kapitál těchto rodin bývá nerozvinutý. Největší část ohrožených rodin se navíc vyrovnává s nezaměstnaností, a tak se péče o děti dostává na okraj pozornosti, která se soustřeďuje na existenční problémy rodiny.

Přetrvávání tradiční genderové dělby rolí vede jednak k trvale většímu podílu žen na výchově a péči o děti, a jednak k omezení výchovných kapacit matek zaměstnaných (převážně na plný úvazek i

<sup>12</sup> Viz [http://www.czso.cz/eng/edicniplan.nsf/o/3001-05-2004-metodicke\\_vysvetlivky](http://www.czso.cz/eng/edicniplan.nsf/o/3001-05-2004-metodicke_vysvetlivky).

<sup>13</sup> Bez nebo s dalším členem domácnosti.

u malých dětí). Dlouhodobě vysoká obecná zaměstnanost žen (měřená jak podílem zaměstnaných žen, tak podílem těch, které pracují na plný pracovní úvazek, včetně matek malých dětí) ani nárůst požadků zaměstnavatelů na výkonnost v posledních letech zásadně nepoznamenaly vytížení žen péčí o děti a domácnost. Situace se vyhrcoje v neúplných rodinách. Rodičovské páry volí strategie (pod „tlakem“ ekonomických podmínek a v intencích vlastních hodnotových orientací), v nichž převládá zájem žen realizovat se a uspět v profesi a být zároveň dobrým rodičem ve spokojeném manželství (nebo, stále častěji, v partnerství). Úspěšnost v naplnění těchto zájmů je v různých společenských skupinách a vrstvách nestejná, jak vyplývá z předchozích částí. Pro lidi s horšími dispozicemi pro uplatnění na trhu práce (např. bez vzdělání, zdravotně handicapované) vzniká z konfliktu rodiny a zaměstnání zvláštní situace. Nedobrovolně získávají více času na rodinu (jako nezaměstnaní, jako rodiče na nechtěně dlouhé rodičovské dovolené, v domácnosti), ale mnozí mají omezené možnosti pro rodičovské role (především horší majetkové poměry, ale i omezené sociokulturní dispozice, jsou vystaveni sociální izolaci apod.).

Rámcově lze shrnout, že podporovat rodičovství je nutné z hlediska negativních důsledků jak nezaměstnanosti (je potenciální příčinou chudoby i sociálního vyloučení), tak zaměstnanosti, lépe řečeno zaměstnání (orientace na profesi nebo nejisté či náročné zaměstnání může snižovat předpoklady plnohodnotného rodičovství).

## **Materiální deprivace**

Porovnání příjmové chudoby v zemích EU-15 a nových členských zemích EU vyznívá mírně ve prospěch druhých, což je v protikladu k rozdílu v bohatství porovnávaných zemích, jak bylo zmíněno. Vysvětlení může být více, ale jedním ze základních je, že pro tyto země není nejspolehlivějším nástrojem shodná metodika komparace neshodných ukazatelů příjmů, tedy navíc pouze jednoho, byť stěžejního, aspektu životní úrovně. Existují proto i jiné nástroje měření a komparace míry chudoby či sociálního vyloučení, které lépe postihují některé z těchto aspektů chudoby, které porovnání příjmů neodráží. Jedna z metod je zjišťování saturace materiálních potřeb pomocí standardizované baterie otázek na míru zabezpečení jejich dílčích položek, které charakterizují „standard“ v dnešních vyspělých zemích, a výpočtu indexu materiální deprivace. Základem je sice stále příjmová úroveň, ale měřená ukazatelem s určitými přednostmi pro mezinárodní srovnání oproti komparaci samotných příjmů. Data výzkumu GGS (zmíněná v úvodu) umožňují rámcově<sup>14</sup> porovnat za evropské země tento index, vypočtený jako součet záporných odpovědí na otázky, co si mohou rodiny (domácnosti) dovolit<sup>15</sup>. V rámci ČR umožňují srovnání různě charakterizovaných domácností, příp. jednotlivců.

V základním porovnání podle indexu materiální deprivace je situace v EU-15 podstatně lepší, než v nových zemích. Mezi nimi ČR ale zaujímá přední místo. Ve prospěch nových zemí byly zjištěny menší rozdíly podle pohlaví (Berlioz 2006:5).

## **Příčinné a diferencující faktory materiální deprivace rodin s dětmi v ČR**

Nejlepší hodnoty indexu deprivace dosahují mezi rodinami s dětmi dvoudětné úplné (čisté) rodiny – tabulka 2. Vyšší počet dětí zvyšuje míru deprivace, přičemž nejméně dostupné mezi sledovanými položkami je pro ně „týdenní dovolená každý rok“ a „obnova starého nábytku“. První položku lze chápat jako jisté omezení rozvojových možností dětí. Nejmenší problémy i hůře situovaným velkým rodinám činí „udržování dostatečného tepla v bytě“.

<sup>14</sup> V současnosti nejsou k dispozici zahraniční data výzkumu GGS, takže pro porovnání používáme index vypočtený v rámci „Evropského výzkumu kvality života“ za ostatní země (ale vč. ČR jako součásti skupin zemí) a index vypočítaný z dat GGS za ČR.

<sup>15</sup> Otázky v baterii, na které se odpovídá „ano–ne“, zněly zhruba: může si vaše domácnost dovolit?: a) udržovat žádoucí teplo v bytě; b) koupit si každý rok týdenní dovolenou; c) nahradit vždy zastaralý nábytek; d) jíst maso každý den; e) koupit si nové oděvy, nikoliv v second-hand obchodech; f) zvat si přátele či příbuzné na skleničku nebo oběd/večeři alespoň jednou měsíčně.

**Tab. 2 Průměrná hodnota indexu materiální deprivace podle počtu dospělých a dětí v čistých rodinných domácnostech**

Počet dětí v domácnosti	Typ domácnosti		
	Muž sám	Žena sama	Pár
0	1,97	2,40	1,98
1	2,35	2,70	1,88
2	2,66	2,95	1,82
3 +	x	3,26	2,42
N	2044	2219	5743

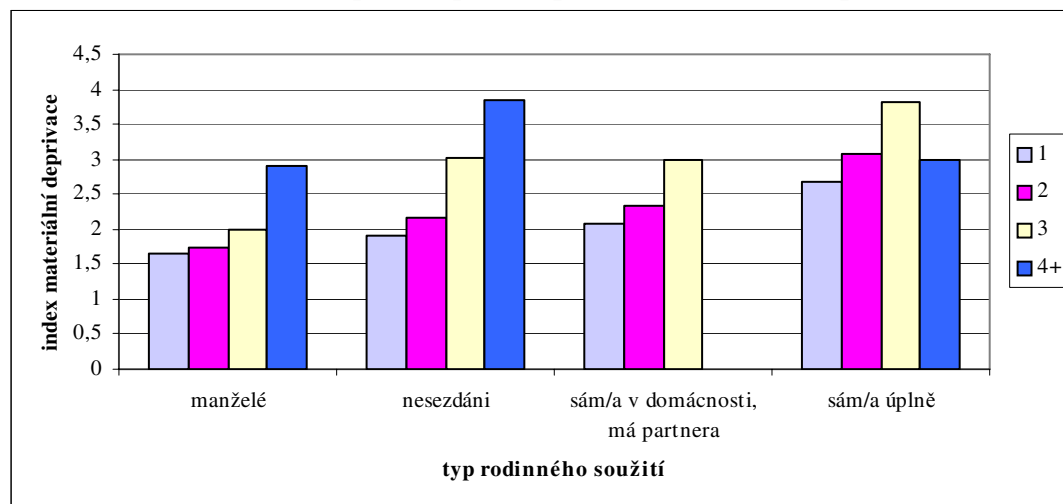
Zdroj: Generations and Gender Survey<sup>16</sup>

Pozn.: x – nízká četnost (n = 4)

Hlavním faktorem ovlivňujícím míru materiální deprivace je počet závislých dětí a ekonomicky aktivních (zaměstnaných) dospělých v rodině (domácnosti). Socioprofesionální status rodiny je složitěji zachytitelný. Zde jsme pro zjednodušení pracovali se statusem respondenta. I tak se ukázal jednak zásadní rozdíl mezi ekonomicky aktivními a neaktivními, a to s principiálním negativním vlivem nezaměstnanosti, a jednak významný vliv vzdělání jako nepřímého ukazatele profesního postavení.

Protože byly zjištěny významné rozdíly v rámci úplných a neúplných rodin podle formálního a reálného soužití, jsou zde rozlišeny zde 4 typy rodin: kde rodiče jsou manželé, kde rodiče nejsou sezdáni, ale žijí spolu a s dětmi jako tradiční rodina, kde děti žijí jen s jedním rodičem, ale ten má blízkého přítele (přítelkyni) a konečně kde děti žijí jen s jedním, skutečně osamělým, rodičem (graf 1). V tradiční úplné rodině až čtvrté dítě významně zvyšuje materiální deprivaci, zatímco v jiných je tomu tak u tří dětí a u skutečně osamělého rodiče je nejen celkově nejvyšší deprivace, ale ta se zvyšuje už u druhého dítěte<sup>17</sup>.

**Graf 1 Míra materiální deprivace podle typu rodinného soužití a počtu dětí<sup>18</sup>**



<sup>16</sup> Tato data jsou zdrojem pro všechny grafy v tomto textu.

<sup>17</sup> Zajímavý je vliv počtu dětí na ohrožení rodin chudobou (nikoliv materiální deprivací) v mezinárodním porovnání. Podíl chudých dětí již v rodinách se dvěma dětmi se oproti jednodětným zvyšuje v zemích jižní Evropy, Lotyšsku a Maďarsku. Mezi třídětnými rodinami se oproti dvoudětným zvyšuje podíl chudých razantně ve většině zemí EU, a to v ČR na dvojnásobek (obdobně jako v Polsku, Maďarsku), v Dánsku např. je zde relativní posun ještě markantnější, ale podíl chudých je stále nízký; v Belgii je podíl chudých v třídětných rodinách dokonce nižší, než ve dvoudětných, ve Finsku zde není žádný rozdíl, ve Švédsku minimální. Lze říci, že z tohoto pohledu se osvědčil skandinávský typ sociální a rodinné politiky vysokou mírou přerozdělování.

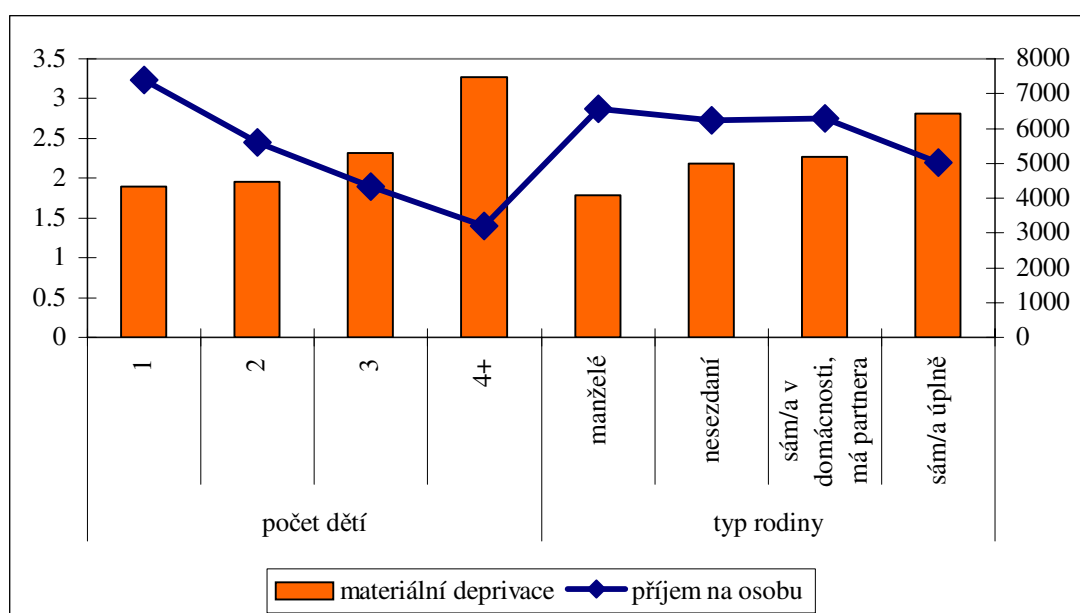
V zemích s větší závislostí míry chudoby dětí na jejich počtu v rodině se současně s růstem velikosti rodiny prohlubuje rozdíl mezi celkovou mírou chudoby v dané zemi a mírou chudoby vícedětných rodin. (podle Kränzl-Nagl, Makovec 2005).

<sup>18</sup> U neúplných rodin jsou velmi nízké počty těch se 4 a více dětmi.

Vliv věku se projevuje tak, že nejnížší míra uspokojení ve sledovaných položkách je u lidí do 29 let, a to s malým rozdílem mezi rodinami s jedním až třemi dětmi. Ve středním věku hraje počet dětí větší roli, zatímco u starších rodičů jeho vliv opět mizí. Rozdíly podle velikosti místa bydliště ilustruje především výrazně nižší materiální deprivace v rodinách v Praze, což charakterizuje i rozdíly regionální (konkrétně podle NUTS2). Nerovnosti podle regionů jsou výrazné navzdory poměrně velkému rozdílu v příjmech na hlavu<sup>19</sup>. Vliv zde mohou mít právě i odlišnosti podle velikosti obcí, kde „nejnevýhodnější“ podmínky jsou v obcích nad 20 tisíc obyvatel<sup>20</sup>. Nejednoznačnost vlivu velikosti obce ilustruje např. to, že markantně horší situaci vykazují oproti ostatním třem rodinným typům neúplné rodiny v Praze a obcích do 20 tisíc obyvatel, což jsou kategorie vykazující obecně příznivější charakteristiky deprivace. Další analýza zmíněných diferencí podle demografických ukazatelů teprve blíže objasní významnost sledovaných faktorů.

Ačkoliv zjišťování příjmů prostřednictvím deklarací respondentů nebývá dost spolehlivé, není bez zajímavosti srovnání příjmové úrovně a míry materiální deprivace podle demografických charakteristik rodin (graf 2) a podle ukazatelů socioprofesionálního statusu respondenta (graf 3). Podle grafu 2 pokles příjmu na osobu při narození druhého dítěte neznamená nutně snížení životní úrovně, ale u třetího dítěte je již mezi oběma ukazateli výraznější souvislost. Obdobně je tomu u závislosti těchto ukazatelů podle typů rodin. Ta je zřetelná u neúplných rodin, zatímco nesezdaná soužití, stejně jako jakási soužití „na dálku“, vykazují jen o něco nižší příjmy na hlavu oproti tradiční rodině, ale znatelnější zhoršení materiální deprivace. Graf 3 ukazuje význam vzdělání, a to především negativní dopady na ohrožení chudobou, absentuje-li jakékoliv odborné vzdělání. Vliv profese jednoho z rodičů je nutno interpretovat opatrněji, protože použité kategorie jsou hodně hrubé (a názvy v grafu v zájmu stručnosti jen přibližné). Základní rozdíly jsou však ilustrativní a dost výrazné, ačkoliv ve srovnání s rozdíly podle vzdělání poukazují na větší diferenciační potenciál ukazatele vzdělání.

**Graf 2** Míra materiální deprivace a příjem na osobu podle počtu dětí a typu rodiny

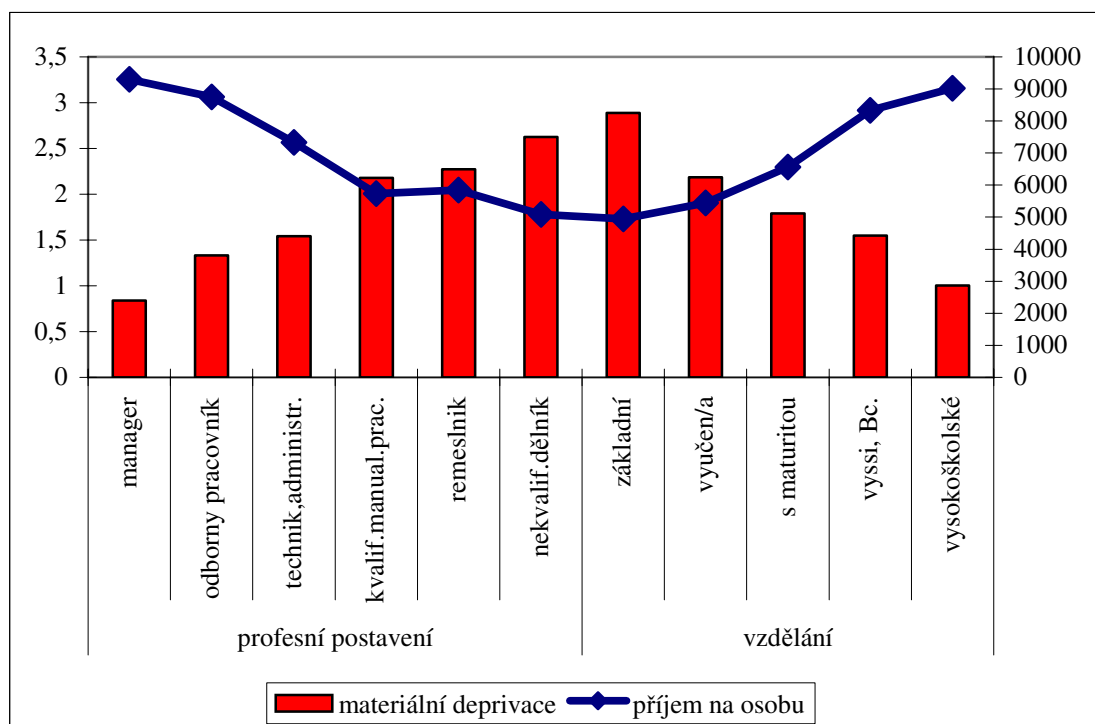


<sup>19</sup> Vysoká míra materiální deprivace je na severní Moravě, ale také na jihozápadě Čech.

<sup>20</sup> Horní limit velikosti byl určen nepřímo tím, že se nejedná o krajská města, která tvoří další kategorii.



**Graf 3 Míra materiální deprivace a příjem na osobu podle profese a vzdělání**<sup>21</sup>

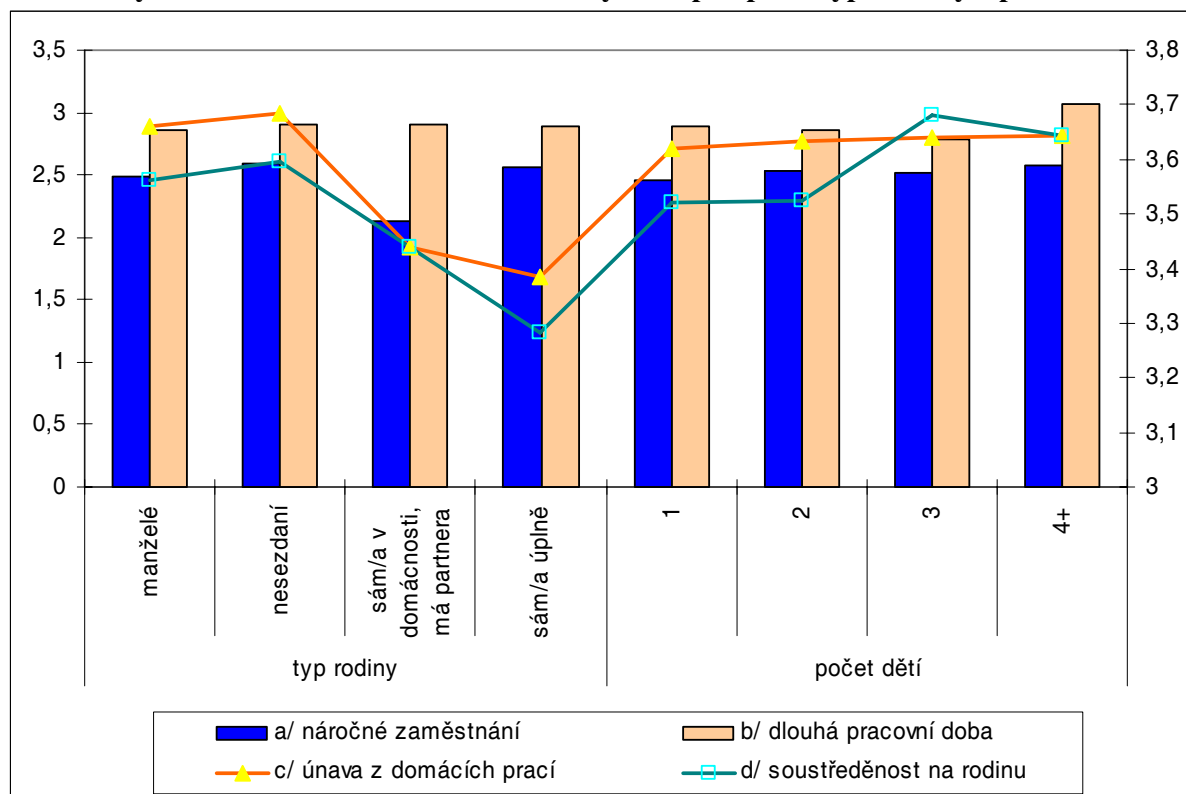


Analyzovaná data prokazují, že v ČR jsou rodiny, jejichž životní úroveň neumožňuje dosahovat ve spotřebním chování a životním stylu českého průměru podle mezinárodně definovaného standardu (měřeno vybranými ukazateli), a že faktory ovlivňující materiální deprivaci jsou obdobné jako v jiných zemích EU. Je třeba se dále ptát, zda se takováto odlišnost projevuje v životě rodin, zejména v chování a charakteristikách rodičů, takovým způsobem, že to může negativně nebo pozitivně ovlivňovat výkon rodičovské role.

Dnes je stěžejní otázkou schopnost rodičů sladit rodinné a profesní role. Graf 4 ukazuje vybrané, subjektivně posuzované charakteristiky obou sfér z odpovědí na otázku, jak často docházelo v uplynulých 3 měsících k různým formám jejich střetu. Respondenti udávali frekvenci těchto událostí: a. Přišel/la jsem domů z práce příliš unavený/á na to, abych ještě dělal/a domácí práce, které je potřeba udělat; b. Bylo pro mě obtížné plnit rodinné povinnosti z důvodu množství času, který jsem trávil/a v práci; c. Kvůli domácím pracím, které jsem dělal/a, jsem přišel/la do práce příliš unavený/á na to, abych mohl/a dobře pracovat; d. Bylo těžké se soustředit na práci kvůli rodinným povinnostem. Čím častější byl výskyt jevu, tím nižší byl kód odpovědi (v rozmezí 1–4).

<sup>21</sup> V zájmu zjednodušení a přehlednosti grafu byly spojeny kategorie 3 a 4 devítimístné stupnice KZAM (techničtí, zdravotničtí, pedagogičtí apod. pracovníci s nižšími administrativními pracovníky) a kategorie 5, 6 a 8 (provozní pracovníci, kvalifikovaní dělníci a obsluha strojů a zařízení).

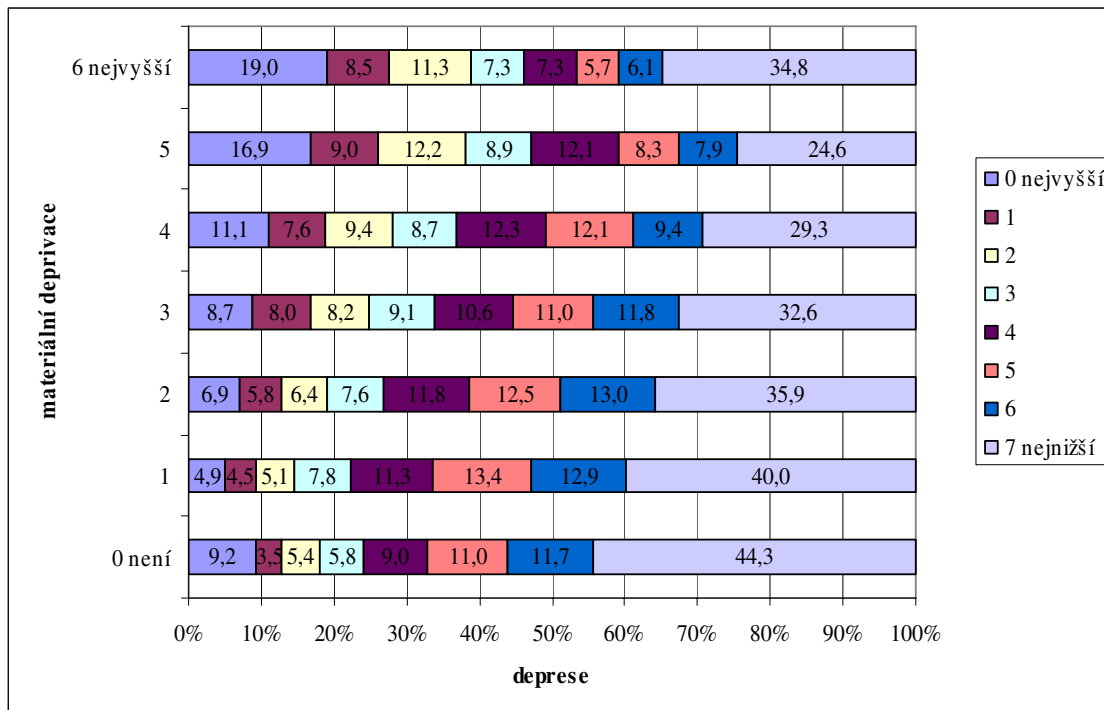
**Graf 4 Vytíženost zaměstnáním na úkor rodiny a naopak podle typu rodiny a počtu dětí**



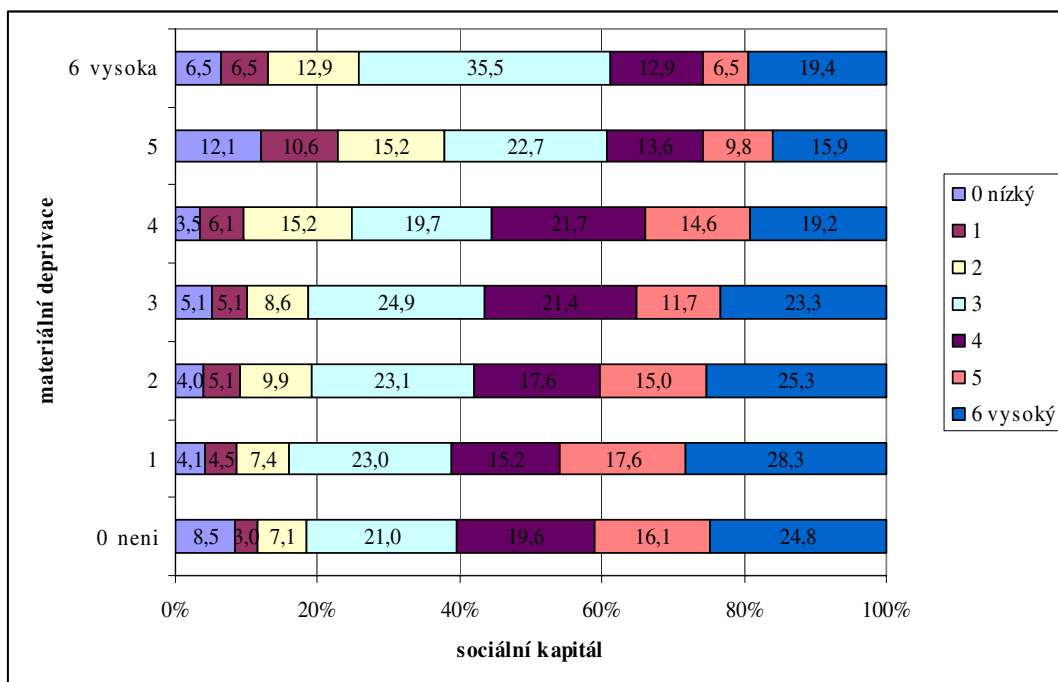
Sloupce ukazují velmi rovnoměrnou vytíženost prací v zaměstnání – jedinou odchylku ve směru větší zátěže vykazují lidé z neúplných rodin, kteří mají partnera, trochu menší proti ostatním je časové zatížení u rodin se 4 dětmi<sup>22</sup>. Naproti tomu spojnicovým grafem ilustrovaná zátěž domácími pracemi na úkor zaměstnání je oproti ostatním typům výrazně vyšší v neúplných rodinách obojího typu. Větší počet dětí v rodině v tomto směru problémy nezpůsobuje. Další analýza ukazuje, že nepoměr zatížení prací a rodinou souvisí se slabším sociálním kapitálem, charakterizujícím opět hlavně neúplné rodiny. V nich se častěji rodiče přiznávají k občasným nebo častějším pocitům deprese. Jak ukazují grafy 5 a 6, existuje částečná propojenost ukazatelů materiálních podmínek domácností, sociálních kontaktů a duševní pohody rodičů nezletilých dětí.

<sup>22</sup> Nabízí se vysvětlení, že matky v těchto rodinách jsou nuceny věnovat tolik času rodině, že v zaměstnání ho tráví proti ostatním relativně méně. Vzhledem k malému výskytu takových rodin je třeba brát v potaz i reprezentativitu dat.

**Graf 5 Souvislost mezi materiální deprivací a pocity deprese**<sup>23</sup>



**Graf 6 Souvislost mezi materiální deprivací a sociálním kapitálem**<sup>24</sup>



<sup>23</sup> Pocity deprese byly měreny jako počet kladných odpovědí na otázky o prožitcích za poslední týden: 1. měl/a jsem pocit, že se nemohu zbavit sklíčenosti; 2. měl/a jsem depresi; 3. měl/a jsem pocit, že můj život je neúspěšný; 4. měl/a jsem pocit strachu; 5. cítil/a jsem se osamělý/á; 6. občas mi bylo do pláče; 7. byl/a jsem smutný/á.

<sup>24</sup> Obdobně byly zpracovávány ukazatelé sociálního kapitálu měřené položkami: 1. je spousta lidí, na které se mohu v případě potíží obrátit; 2. zažívám pocit prázdnoty; 3. chybí mi kontakt s lidmi; 4. znám mnoho lidí, na které se mohu naprosto spolehnout; 4. často se cítím odmítnutý/á; 5. znám dost lidí, kteří jsou mi blízcí.

Větší výskyt těch charakteristik, které signalizují sociální oslabení a za určitých okolností ohrožení sociálním vyloučením, lze nalézt v rodinách s některým nezaměstnaným rodičem. Průměrný ukazatel deprese je v takových rodinách 0,8 oproti celkovému průměru 0,3, sociální kapitál ilustrují jsou hodnoty 2,9 u nezaměstnaných, resp. 3,8 celkem (zde vyšší hodnota znamená vyšší kapitál).

## Shrnutí

Předložená jednoduchá analýza, která je počátkem další práce na tématu, potvrdila vliv přítomnosti dětí v rodině na její životní standard a na schopnosti uspokojovat základní materiální předpoklady života rodiny. Tato schopnost je snížena především v neúplných rodinách a v rodinách, kde absentuje (jeden) pracovní příjem. Rozhodující roli zde hraje nezaměstnanost, ale významný vliv má i nízké vzdělání.

Naproti tomu z mezinárodního srovnání je zřejmé, že v potenciálně komplikovanějším prostředí pro život rodin a výchovu dětí se lépe vyrovnávají s výchovnými rolmi rodiče vzdělanější, v rodinách lépe materiálně zajištěných, majících lepší přístup k dalším zdrojům, jejichž omezená nebo eliminovaná dostupnost naplňuje definiční znaky sociálního vyloučení, tj. vzdělání, kvalitním službám, rozvojovým aktivitám ve volném čase a k informacím.

Použitá data nebyla koncipována pro analýzu chudoby a sociálního vyloučení, ale prokázala existenci tohoto problému na základě diferenciací rodin s dětmi podle materiálního standardu (indexu deprivace) a podle dalších charakteristik, které potenciálně ovlivňují i schopnosti rodičů zabezpečit potřeby dětí a jejich výchovu, pokud překročí určitou hranici.

V ČR jako ve všech zemích různé míry vyspělosti existují skupiny, v nichž se kumulují charakteristiky s potenciálně negativním vlivem na výchovu a vývoj dětí: nízké příjmy, materiální deprivace, obtíže při sladování rodiny a zaměstnání, depresivní pocity a nižší sociální kapitál. Materiální chudoba není sama o sobě příčinou komplikovanějšího výkonu rodičovských rolí, ale potenciálně snižuje rozvojové možnosti dítěte tím, že bývá příčinou omezeného přístupu k důležitým zdrojům, jako je zdravotní péče, vzdělání, společenské vazby a komunitní sítě. Počty a podíly chudých a sociálně vyloučených rodin nejsou dnes veliké, existuje však nebezpečí, že bez preventivních postupů může nejen vzrůst jejich počet, ale mohou se i posílit charakteristiky tento kvantitativní růst podporující, jako je regionální koncentrace sociálního vyloučení, jeho mezigenerační přenos a jeho vázanost na demografické charakteristiky. To vše má vyšší a závažnější dopady na dětskou populaci.

Pro veřejnou politiku z uvedeného plyne řada úkolů, z nichž považuji za zvláště významné:

- Podrobněji monitorovat situaci dětí v rodinách sociálně slabých jak z hlediska materiálního standardu, tak možných dopadů na výchovu a vzdělávání dětí, a zaměřit se přitom na sociálně vyloučené lokality a oblasti, kde potenciálně vznikají
- V rámci rodinné politiky: a) podporovat služby pro rodiny ve prospěch zabezpečení bezpečného a podnětného výchovného prostředí v rodinách s dětmi (všech forem); b) hledat cesty citlivé a nestigmatizující podpory rodin, kde vznikají problémy zabezpečení dětí a jejich výchovy v důsledku (potenciálního) sociálního vyloučení.
- V rámci sociální politiky: a) podporovat propojení dávkového systému se systémem sociálních služeb pro sociálně oslabené rodiny s dětmi; b) upravit systém sociálních dávek a sociální pojištění provádět s ohledem na efektivitu sociálních transferů z hlediska odstraňování chudoby dětí.
- V rámci vzdělávací politiky: podporovat vzájemné vztahy školy a rodiny v zájmu prevence výchovných dopadů nižší životní úrovně některých rodin, v zájmu integrace dětí z takových rodin a v zájmu vyhledávání rodin vyžadujících pomoc při zabezpečení životních podmínek a výchovy dětí.
- V rámci regionální politiky iniciovat zvýšení pozornosti lokálních autorit k problematice dětí se zaměřením na děti ohrožené chudobou a sociálním vyloučením.

Mnohé úkoly pro veřejnou politiku jdou napříč odvětvovými politikami. Např. předpokladem „pozitivního“ rodičovství je pracovní stabilita (vyžadující opatření na trhu práce), vzdělávání či přiměřené bydlení. Žádoucí je pomoc při řešení problémů partnerské nestability. Účinnost převážně dobrých

mezigeneračních rodinných vztahů při zabezpečení nejmladší generace lze podpořit různými, byť relativně subtilními, formami vnější pomoci. (Srv. 28. zasedání: 7–8.)

## Literatura

28. zasedání konference evropských ministrů rodiny, Lisabon 16.–17. května 2006.  
<http://www.mpsv.cz/news.php?lg=1>
- BERLIOZ, G. 2006. *Support for parenting in families at risk of social exclusion with a view to full assumption of the parental role regardless of families' social status*. Pracovní text Expertního výboru pro děti a rodiny (Committee of experts on children and families /CS-EF/) Rady Evropy
- BERLIOZ, G. A V. TCHERNEGA. 2006. *Support for parenting where children are at risk of social exclusion*. Pracovní text Expertního výboru pro děti a rodiny (Committee of experts on children and families /CS-EF/) Rady Evropy.
- Eurostat, 2005, New Cronos database.
- Generations and Gender Survey*. Mezinárodní longituninální výzkum v rámci programu PAU-UNECE.  
<http://www.unece.org/ead/pau/ggp/>.
- CHORVÁT, I. 2006. Rodinné vztahy, vazby a perspektivy na pozadí procesu modernizácie. Pp. 8–21, in Hamplová D., P. Šalamounová a G. Šamanová (eds.): *Životní cyklus. Sociologické a demografické perspektivy*. Praha: SoÚ AV ČR.
- Informace o vývoji peněžních příjmů domácností a životních nákladů za rok 2005*. 2006. MPSV.  
<http://www.mpsv.cz/cs/2737>
- Joint Report on Social Protection and Social Inclusion*. 2004 a 2006. European Commission
- KOFROŇ, P., SIROVÁTKA, T. 2003. *Domácnosti a sociální dávky v letech 2000–2001 (analýza statistik rodinných úctů)*. Praha – výzkumné centrum Brno, VÚPSV.
- KRÄNZL-NAGL, R. AND M. MAKOVEC 2004. *The Disadvantaged Position of Children. Recent trends and policy challenges*. Childhood and Youth & Incomes, Poverty and Social Policy Modelling Programme. Vídeň: Europäisches Zentrum für Wohlfahrtspolitik und Sozialforschung.
- KRETSCHMEROVÁ, T., 2005. „Vývoj obyvatelstva v České republice v roce 2004“. *Demografie*, 47, 4.
- MCLANAHAN, S. 2006. „Prohlubující se rozdíly aneb jak se vede dětem za druhého demografického přechodu“. *Demografie*, 48 (2): 77–96.
- Network on Social Inclusion and Income Distribution*. Final report. 2005, Brussels: European Observatory on the Social Situation (SSO).
- SIROVÁTKA, T., KOFROŇ, P., RÁKOCZYOVÁ, M., HORA, O. A R. TRBOLA. 2005. *Příjmová chudoba, materiální deprivace a sociální vyloučení v České republice a srovnání se zeměmi EU (Poverty, material deprivation and social exclusion in the Czech Republic and its comparison with EU countries)*. Praha, VÚPSV výzkumné centrum Brno.
- ŠALAMOUNOVÁ, P. A O. NÝVL. 2006. Mimomanželská plodnost. Pp. 118–140, in Hamplová D., P. Šalamounová a G. Šamanová (eds.): *Životní cyklus. Sociologické a demografické perspektivy*. Praha: SoÚ AV ČR.
- TRBOLA, R. A T. SIROVÁTKA. 2006. *Efektivnost sociálních transferů při eliminaci chudoby v České republice*. Praha, VÚPSV – research centre Brno.
- VAŠKOVÁ, R. 2006. „Rozhodovací procesy těhotných -náctiletých dívek vedoucí k volbě časného rodičovství“. Pp. 79–117, in Hamplová D., Šalamounová, P. a Šamanová, G. (eds.): *Životní cyklus. Sociologické a demografické perspektivy*. Praha: SoÚ AV ČR.
- VEČERNÍK, J. 2005. Chudých je u nás málo, dětí mezi nimi mnoho. *Hospodářské noviny* 16.6.2005
- Život žen a mužů z pohledu SLDB 2001 (Women's and Men's Lives from the Point of View of Census 2001)*, 2004 Praha: CZSO, <http://www.czso.cz/csu/edicniplan.nsf/p/1110-04>